



Manual de los documentos Básicos de la Unired:  
definición, estructura y comités  
en un campus universitario

# Manual de los documentos básicos de la Unired: definición, estructura y comités en un campus universitario







# Manual de los documentos básicos de la Unired: definición, estructura y comités en un campus universitario



361.5  
M2946

Manual de los documentos básicos de la Unired: definición, estructura y comités en un campus universitario / Centro Mexicano para la Filantropía, Red Universitaria para la Prevención y Atención de Desastres, Unired.—México: Cemefi, 2011.

84 p.: fot. col.; 22 cm.  
ISBN 978-607-95289-2-8

1. Comités estudiantiles – Guías, manuales, etc. 2. Desastres naturales – Guías, manuales, etc. 3. Asistencia humanitaria. 4. Universidades y colegios superiores – Asistencia humanitaria. I. Centro Mexicano para la Filantropía, A. C., Red Universitaria para la Prevención y Atención de Desastres, Unired.

Centro de Información Filantrópica – Cemefi

# Manual de los documentos básicos de la Unired:

## definición, estructura y comités en un campus universitario

Publicación de distribución gratuita.  
Segunda edición, México 2012

DR. © Centro Mexicano para la Filantropía, A. C.  
Cerrada de Salvador Alvarado no. 7,  
Col. Escandón, Del. Miguel Hidalgo  
11800, México, D. F.

[www.cemefi.org](http://www.cemefi.org)  
[cemefi@cemefi.org](mailto:cemefi@cemefi.org)

[www.unired.org.mx](http://www.unired.org.mx)  
[unired@cemefi.org](mailto:unired@cemefi.org)

Esta publicación contó con el financiamiento de Iniciativa México. Queda prohibida la reproducción parcial o total por ningún medio, ya sea electrónico, mecánico, químico, óptico o de fotocopia del contenido de la obra sin contar previamente con la autorización expresa y por escrito del titular, en términos de la Ley Federal de Derechos de Autor, y en su caso de los tratados internacionales aplicables. La persona que infrinja esta disposición se hará acreedora a las sanciones correspondientes.

Impreso y hecho en México





# Índice

## Prólogo

## Presentación

## Introducción

<b>I. La Red Universitaria para la Prevención y Atención de Desastres (Unired)</b>	
• ¿Qué es la Unired?.....	12
• Antecedentes.....	13
• Acciones realizadas.....	13
<b>II. Incorporación a la Unired</b> .....	15
<b>III. Organización de la Unired</b> .....	21
<b>IV. Establecimiento de un Comité Unired en un campus universitario</b> .....	38

## Anexos

### Antecedentes y experiencias de distintos grupos estudiantiles de las universidades

• <b>Hormigas</b> del Instituto Tecnológico de Estudios Superiores de Monterrey .....	46
• Brigada Universitaria <b>Loyola</b> de la Universidad Loyola del Pacífico .....	53
• Brigadistas <b>Lobos Ibero</b> de la Universidad Iberoamericana Ciudad de México .....	60
• Grupo Estudiantil <b>Manos Solidarias</b> del Instituto Tecnológico de Estudios Superiores de Occidente .....	67
• Comité estudiantil <b>Asua Unired</b> de la Universidad Anáhuac, Norte .....	75
• <b>B-UP</b> de la Universidad Panamericana .....	81



# Prólogo

**E**l Centro Mexicano para la Filantropía y la Red Universitaria para la Prevención y Atención de Desastres, Unired, presentan el Manual para la constitución del Comité Unired, a fin de contar con un documento que sirva de guía para las asociaciones estudiantiles de las Universidades miembros de la Unired para que se organicen mejor para recibir y enviar ayuda humanitaria a las poblaciones que han sido afectadas por algún desastre, establecer vínculos con autoridades de Protección Civil y organizaciones sociales de su región, elaboración de diagnósticos de riesgos en su localidad, coordinar y movilizar a voluntarios en sus campus universitario, realizar campañas de difusión para el envío de ayuda, promover cursos talleres de capacitación para los voluntarios y brigadistas y realizar contactos con empresas para obtener patrocinios para solventar gastos del Comité.

La publicación de este manual, se debe al valioso apoyo recibido de Iniciativa México, por lo cual queremos aprovechar la ocasión para dar nuestro profundo agradecimiento. La elaboración de este manual ha sido fruto del esfuerzo y las experiencias obtenidas de varias organizaciones como: “las hormigas” del Instituto Tecnológico de Estudios

Superiores de Monterrey, “Lobos Ibero” de la Universidad Iberoamericana, “ASUA”, Acción Social de la Universidad Anáhuac, “B-UP” de la Universidad Panamericana, “Brigada Universitaria Loyola” de la Universidad Loyola del Pacífico y el Grupo estudiantil “Manos solidarias” de Instituto Tecnológico de Estudios Superiores de Occidente. Agradecemos su compromiso y colaboración, porque gracias a ellos surgió la idea de crear los comités Unired que de alguna manera están contribuyendo a la transformación de este país, para hacer un México más solidario con la población más vulnerable.

Por último queremos mencionar que los comités Unired además de realizar un trabajo socialmente útil y crear dentro de las Universidades una infraestructura de organización voluntaria y formativa, también sirven para el buen funcionamiento de la misma Unired en sus respectivos campus, además de apoyar a la construcción de esta nueva etapa de consolidación institucional de la Unired.

**Jorge Villalobos Grzybowicz**

**Presidente Ejecutivo  
Centro Mexicano para la Filantropía**



# Presentación

**N**uestro país por su ubicación geográfica: grandes litorales; cinturón de fuego y placas tectónicas en movimiento frecuente, se ve constantemente amenazado por desastres naturales.

Con motivo del huracán Paulina que afectó de manera severa las costas de los Estados de Oaxaca y Guerrero en 1997, el Centro Mexicano para la Filantropía (CEMEFI) convocó en 1998 a diversas Universidades para conformar una Red con el fin de promover una cultura de prevención de desastres entre los universitarios, así como articular una respuesta organizada para atender y enviar ayuda humanitaria a las poblaciones afectadas por desastres de origen natural o antropogénico.

Durante este ciclo 2011-12 la Universidad Panamericana tiene la presidencia de la UNIRED sustituyendo a la Universidad del Valle de México que dio este servicio por espacio de dos años en los que obtuvimos varios reconocimientos, entre ellos el estar nominados en Iniciativa México.

Durante este ciclo de la nueva presidencia seguimos con la agenda de profesio-

nalizar la UNIRED, consolidar los grupos estudiantiles de las 67 universidades que conformamos la UNIRED a nivel nacional, así como capacitar a quienes a su vez transmitirán esa capacitación en las distintas regiones de la UNIRED.

Otro de los grandes retos es mantener actualizados nuestros manuales es por eso que de nuevo sale a la luz este manual de documentos básicos de la UNIRED. Este “Manual Documentos Básicos de la UNIRED” en los que se define lo que es la UNIRED y como se constituyen los comités en un campus universitario es la compilación de documentos estratégicos para el buen desempeño del funcionamiento de la UNIRED en su segunda edición tiene algunas correcciones y actualización de datos y directorio.

Esperamos que el presente manual te sea de utilidad para cumplir con nuestro compromiso de ayudar a nuestros compatriotas en caso de desastre.

**Lorenza Ma. Larios Córdova**

**Presidente de la UNIRED 2012-13  
Universidad Panamericana**





# Introducción

**E**l Centro Mexicano para la Filantropía y la Red Universitaria para la Prevención y Atención de Desastres, presentan la segunda edición del “Manual de los documentos básicos de la Unired: definición, estructura y comités en un campus universitario”.

La idea de elaborar este manual es contar con un documento que sirva de guía y de consulta para los miembros de la Unired, así como para las diferentes asociaciones estudiantiles de las universidades, con el objeto de difundir la organización, funcionamiento y operación de la Unired, además de prevenir, ayudar y capacitar a la población en gestión de riesgos.

El manual describe los funciones para recibir y enviar ayuda humanitaria a las poblaciones afectadas por algún desastre, establecer vínculos con las autoridades de protección civil y organizaciones sociales de su región, elaboración de diagnósticos de riesgos en su localidad, coordinar y movilizar a voluntarios en un campus universitario, realizar campañas de difusión para el envío de ayuda, promover talleres de

capacitación para voluntarios y brigadistas y realizar contactos con empresas para obtener patrocinios para solventar los gastos de los Comités Unired.

El manual está dividido en cuatro partes y un anexo. La primera parte contiene: Qué es la Unired, breves antecedentes, principales acciones realizadas, los integrantes de la Unired y la composición del Comité Coordinador Nacional y sus ex Presidentes. La segunda parte describe los pasos para incorporarse a la Unired, así como los beneficios, derechos y obligaciones que tienen los miembros al pertenecer a la Unired.

La tercera parte, se presenta la organización de la Unired, así como la descripción de las funciones de sus diferentes órganos que la componen y el procedimiento para activar la Red.

La cuarta parte contiene el establecimiento de un Comité Unired en un campus universitario con su respectivo organigrama y funciones a realizar.



Posteriormente, se presenta un anexo que incluye las experiencias obtenidas de varias organizaciones estudiantiles como son: “Las Hormigas”, del Instituto Tecnológico de Estudios Superiores de Monterrey; “la Brigada Loyola”, de la Universidad Loyola del Pacífico; la brigada “Lobos Ibero”, de la Universidad Iberoamericana Ciudad de México; el grupo estudiantil “Unired-Iteso”, del Instituto Tecnológico de Estudios Superiores de Occidente; el Comité Estudiantil “ASUA”; de la Universidad Anáhuac Norte y “B-UP”, de la Universidad Panamericana. Es importante mencionar que la publicación de la primera edición de este manual, se debió al apoyo recibido por la Fundación ADO y esta segunda edición fue actualizado y aprovechamos la ocasión para testimoniar nuestro más profundo agradecimiento a Iniciativa México.

Cabe destacar, que la Unired fue seleccionada finalista en el programa de Iniciativa México 2011.

Por último queremos mencionar que los voluntarios y brigadistas que participan en los Comités Unired en sus respectivos campi universitarios, están realizando un trabajo socialmente útil y creando dentro de sus universidades una infraestructura de organización voluntaria formativa y comprometida que está contribuyendo a la transformación estructural de México.

### **Secretaría Ejecutiva**

**Jorge Villalobos Grzybowicz**

**Mario Garza Salinas**

**Raúl E. Morales Parra**

# I. La Red Universitaria para la Prevención y Atención de Desastres (Unired)

## ¿Qué es la Unired?

La Red Universitaria para la Prevención y Atención de Desastres (Unired) es la unión de los principales sistemas universitarios de México que trabaja en la prevención y atención de desastres en nuestro país.

Su labor se basa en la instalación de centros de acopio, la recaudación de fondos, la preparación y coordinación de brigadistas para el envío de ayuda humanitaria, así como en la capacitación de nuevos grupos de la Unired en las distintas universidades.

La Unired actualmente está integrada por 65 campi universitarios ubicados en todo el país, todos ellos ratificados a través de una carta compromiso por los rectores de sus respectivas universidades.

La estructura básica de organización de la Unired consta de un Comité Coordinador Nacional (CCN) —también llamado Núcleo de la Red—, integrado por un presidente, un vicepresidente, un tesorero, una secretaria ejecutiva y las comisiones de trabajo necesarias para la coordinación eficaz de la respuesta de la Red ante la ocurrencia de un desastre.

Cuenta con las siguientes comisiones de trabajo:

- Investigación y evaluación.
- Comunicación y difusión.
- Informática.
- Capacitación.
- Patrocinios.
- Enlace con alumnos y brigadistas.
- Logística.
- Enlaces regionales.

El Comité Coordinador Nacional se reúne una vez cada mes, rotando en las sedes de las diferentes universidades. Los comités estudiantiles de cada universidad actúan de manera conjunta e independiente entre sí.

Cada año se reúnen los responsables de los comités estudiantiles instalados en cada uno de los campi universitarios para revisar la organización de la Red, informar de las actividades realizadas, planear el trabajo y establecer las metas para el siguiente año.



## Misión

Coordinar las acciones de las universidades públicas y privadas de México para prevenir y responder en forma organizada y eficaz ante la ocurrencia de un desastre para ayudar a mitigar el dolor humano.

## Objetivo

Fomentar entre los universitarios y la población en general, la cultura de prevención y atención ante los desastres y fenómenos naturales, así como organizar la respuesta adecuada y articulada de la sociedad civil ante la ocurrencia de un desastre.

## Visión

Ser una red universitaria de cobertura nacional, confiable, eficaz, eficiente, autogobernada y autosustentable, integrada por alumnos, maestros, y autoridades universitarias que voluntariamente desean ayudar e interactuar con otras instancias de la población, para ser un instrumento de servicio a la sociedad.

## Antecedentes

En octubre de 1997, luego de que el huracán Paulina afectara de manera grave las costas de los estados de Guerrero y Oaxaca, y principalmente al puerto

de Acapulco, el Centro Mexicano para la Filantropía (Cemefi) unió esfuerzos con la Universidad Loyola de Acapulco, para apoyar a la población damnificada. Producto de esta experiencia exitosa, el Cemefi convocó en 1998, a diversas universidades para crear una red cuyo fin sería promover la cultura de prevención de desastres entre los universitarios y la población en general; así como colaborar en la atención y el envío de ayuda humanitaria a las poblaciones afectadas por desastres de origen natural o antropogénico, tales como inundaciones o huracanes, sismos, erupciones volcánicas, explosiones, incendios, etc.

## Acciones realizadas

A lo largo de sus catorce años de existencia, la Unired ha realizado acciones de ayuda humanitaria en los siguientes eventos:

- **2002** Huracán Isidore, en los Estados de Yucatán y Campeche.
- **2003** Inundación y explosión, en comunidades del Estado de Veracruz.
- **2004** Tornado e inundación, en comunidades del Estado de Coahuila.
- **2005** Huracanes Stan y Wilma, en los Estados de Chiapas y Quintana Roo.
- **2005** Tsunami, en el Sudeste Asiático.

- **2007** Inundaciones, en el Estado de Tabasco.
- **2010** Sismo en Haití.
- **2010** Huracán Alex, en el Estado de Nuevo León.
- **2010** Huracán Karl, en los Estados de Veracruz, Chiapas y Tabasco.
- **2011** Huracán Jova, en el Estado de Jalisco e inundación en el Estado de Tabasco.
- **2012** Sequía, en los Estados de Chihuahua, Coahuila, Durango, San Luis Potosí y Zacatecas.

### Otras de las acciones realizadas por la Unired son:

- Dos simulacros a nivel nacional en los años 2001 y 2007.
- Semana de la Unired cada año.
- Diez reuniones plenarias de responsables de la Unired miembros del CCN.
- Impartición de más de 90 cursos y talleres de capacitación en el manejo de gestión de riesgos.
- Tres macro-capacitaciones a universitarios, realizadas en la Universidad Anáhuac, la Universidad Panamericana y la Universidad del Mayab.

- “Manual del brigadista para la atención en zonas de desastre” (mimeografiado).
- “Manual para el manejo y operación de centros de acopio Unired”.
- Organización del “Seminario en políticas públicas y desastres: Cambio climático en México”. Así como la publicación de la Memoria del Seminario.
- Seminario para la Formación de Capacitadores Unired.

# II. Incorporación de una universidad a la Unired



## Inscripción

Para que una universidad o campus universitario se incorpore como Miembro Activo de la Unired se requieren las siguientes acciones:

1. Enviar una carta firmada por el Rector o Director del campus, dirigida al Presidente de la Unired, mostrando su interés y solicitando su inscripción.
2. Una vez aceptada, el Rector deberá:
  - a. Designar a un responsable de la Unired en su universidad y a un suplente, quienes fungirán como enlaces con las demás universidades y como coordinadores de los trabajos del Comité Estudiantil de la Unired en el campus universitario.
  - b. Cubrir una cuota anual como socio o afiliado del Centro Mexicano para la Filantropía (Cemefi). Para ser miembro de la Unired se debe ser primero miembro del Cemefi, ya que la Unired opera como un grupo de afinidad o red, vinculado al Cemefi. Cabe señalar que la cuota se destina para gastos de la secretaría ejecutiva, para el fondo de emergencias y para los gastos de las comisiones del Comité Coordinador Nacional de la Unired.

**Nota:** La cuota es deducible de impuestos.

## Beneficios para las Universidades miembros del Cemefi y la Unired

### Beneficios de pertenecer a la Unired

- Capacitación y asesoría en el manejo de gestión de riesgos.
- Participación en actividades académicas de prevención de desastres y protección civil.
- Apoyo para el establecimiento de su comité estudiantil de la Unired.
- Soporte documental para la operación de la Unired.
- Participación en las reuniones plenas de la Unired.
- Apoyo en la logística para el envío de ayuda humanitaria.
- Acceso a la base de datos de la Unired.
- Acceso a información para promover la cultura de prevención de desastres.
- Contribución a la formación personal y profesional de sus alumnos para apoyar a los sectores más vulnerables de la sociedad.



- Acceso a la página electrónica de la Unired ([www.unired.org.mx](http://www.unired.org.mx)) para recibir y compartir información desde su universidad.

## Beneficios de pertenecer al Cemefi

- Vinculación con otras organizaciones de la sociedad civil a nivel nacional e internacional y entidades gubernamentales.
- Acreditación de los Indicadores de Institucionalidad y Transparencia (proceso sin costo para los miembros). Estos indicadores responden a la exigencia de la sociedad para que las organizaciones que ofrecen servicios a terceros, de manera voluntaria y no lucrativa, transparenten sus actividades y garanticen su institucionalidad.
- Invitación a participar en los foros para miembros, los cuales constituyen un espacio de reflexión e intercambio de experiencias entre las organizaciones de la sociedad civil, fundaciones o entidades donantes, empresas, universidades, dependencias u organismos públicos, sin costo para miembros de Cemefi.
- Contar con asesorías legales y fiscales, y apoyo para el fortalecimiento de sus órganos de gobierno internos.
- Apoyo en el diseño de programas de voluntariado.
- Acceso a la donación de productos tecnológicos a través del programa OSC Digital ([www.oscdigital.org](http://www.oscdigital.org)).
- Información sobre instituciones a través del Directorio de Instituciones Filantrópicas, el cual incluye más de 11 mil organizaciones y es una fuente de vinculación con donantes y otras instituciones. Disponible en línea.
- Difusión de sus eventos, programas, requerimientos, campañas financieras, etc., en los medios de comunicación de Cemefi: página electrónica, boletín electrónico Cemefi Informa, red de correos electrónicos y programa de radio Espacio Abierto, entre otros.
- Acceso a información estratégica a través del Centro de Información Filantrópica, en donde podrá consultar libros, revistas, boletines, directorios de donantes y ponencias, entre otros documentos que podrá también comprar a precio preferencial.
- Descuentos en eventos organizados por Cemefi, tales como el Congreso de Investigación sobre el Tercer Sector, la Reunión Anual y el Encuentro de Empresas Socialmente Responsables, entre otros.

## Beneficios de participar en el Congreso de Investigación sobre el Tercer Sector

- Participar en el Comité Convocante del Congreso de Investigación sobre el Tercer Sector.
- Posibilidad de ser la sede del Congreso de Investigación sobre el Tercer Sector.

## Beneficios adicionales para universidades y centros de investigación

- Ser convocado eventualmente como miembro del Comité de Investigación del Cemefi.
- Establecer convenios de préstamo inter-bibliotecario e intercambio de publicaciones con el Centro de Información Filantrópica (Cif) del Cemefi.
- Interactuar con diversos académicos cuyas líneas de investigación se relacionan con temas como sociedad civil, filantropía, gobernanza, rendición de cuentas, y responsabilidad social empresarial.
- Integrar a sus investigadores dedicados al estudio del tercer sector en una base de datos especializada para la recepción de invitaciones, convocatorias y eventos académicos específicos.

- Desarrollar coediciones y publicaciones conjuntas con el Cemefi en temas relacionados con la sociedad civil en México.
- Contar con apoyo para la difusión de eventos académicos entre los diversos públicos que se encuentran en contacto con el Cemefi.
- Establecer convenios para la realización de prácticas profesionales o servicio social en el Cemefi.

## Derechos y obligaciones de los miembros de la Unired

### Derechos de los miembros asociados y afiliados:

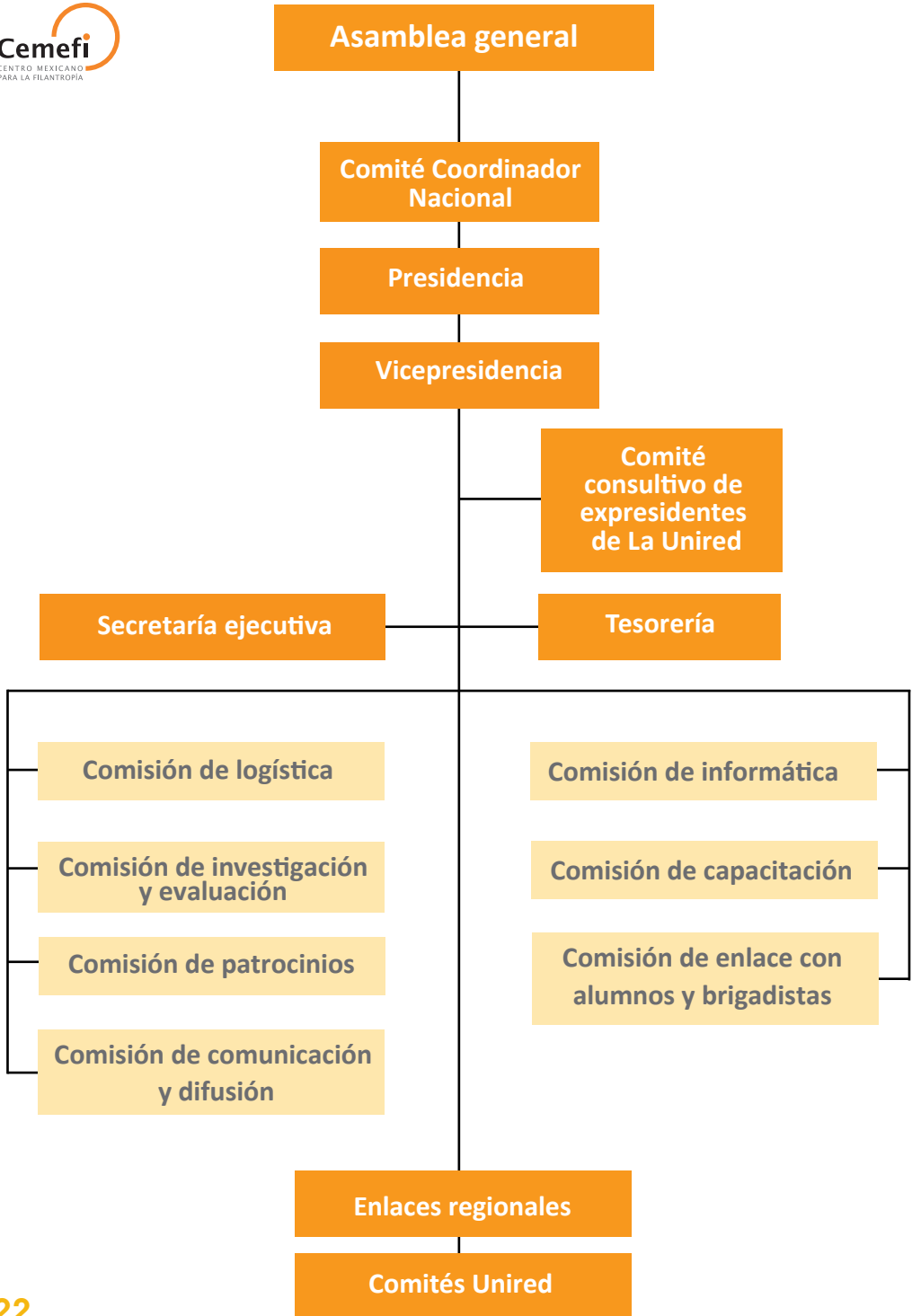
- Voz y voto en la Asamblea General Anual.
- Recurrir o sumarse a la red en casos de desastre.
- Proponer comisiones de trabajo.
- Estar informado de todas las actividades que realiza la Unired.
- Obtener apoyo logístico para el envío y recepción de ayuda humanitaria.
- Acceder al soporte documental para operar la Unired (políticas, protocolos y manuales).

- Capacitación y gestión de riesgos para los voluntarios de los campu universitarios (alumnos, maestros y personal administrativo).
- Asesoría en gestión de riesgos.
- Acceso a la página electrónica de la Unired.
- Acceso al directorio de la Unired.

## Obligaciones

- Cubrir la cuota anual correspondiente como asociado o afiliado de Cemefi.
  - Nombrar un responsable de la Unired en el campus, quien integrará un Comité Estudiantil Voluntario que responderá en caso de la ocurrencia de un desastre.
  - Informar del cambio del responsable de operar la Unired en el campus universitario cuando ocurra.
  - Mantener una estrecha comunicación con la Secretaría Ejecutiva y el Comité Coordinador Nacional.
  - Atender y asistir a la Asamblea Anual o Reunión Anual de Responsables de la Unired.
- Asistir a las reuniones mensuales cuando se es parte del Comité Coordinador Nacional.
  - Ratificar anualmente su compromiso de pertenencia a la Unired a través de una carta firmada por el rector.
  - Elaborar un plan de trabajo del Comité Unired de sus campus y de su respectiva comisión de trabajo.
  - Otorgar apoyo y facilidades al trabajo de su Comité Unired.
  - Cumplir con las encomiendas de su comisión de trabajo.
  - Mencionar a la Unired en sus actividades afines a la prevención y atención de desastres.
  - Portar el logo de la Unired en el material de la brigadas tales como chalecos, playeras, uniformes, gorras, etc.
  - Elaborar un informe anual de actividades realizadas.

# III. Organización de la Unired



La Unired está conformada por una asamblea general de miembros de la Unired; un Comité coordinador nacional integrado por un presidente, un vicepresidente, una secretaría ejecutiva, una tesorería y las comisiones de trabajo.

La Asamblea General de la Unired realiza, al menos, una reunión plenaria anualmente de manera itinerante en alguna sede universitaria para nombrar al Comité coordinador nacional y elaborar los planes de trabajo de las comisiones, así como para informar sobre las actividades realizadas el año anterior.

El Comité coordinador nacional de la Unired se reúne mensualmente en las diferentes sedes universitarias de sus miembros, para dar seguimiento a los acuerdos y coordinar las acciones de la Red en su conjunto.

## Asamblea general

### Funciones

La Asamblea general es la máxima autoridad de la Unired y está integrada por los rectores de las universidades que la conforman que podrán estar representados por la persona que ellos designen. Cada uno de los miembros tiene voz y voto dentro de la Asamblea. Los representantes de las universidades planearán anualmente las actividades

de la Red a través de comisiones de trabajo.

## Comité coordinador nacional

### Funciones

También conocido como Núcleo de la Unired, es el órgano responsable de dirigir y coordinar las acciones de la Red de acuerdo a las políticas establecidas. El Comité coordinador nacional está integrado por un presidente, un vicepresidente, un coordinador de las comisiones de trabajo y dos representantes (titular y suplente) de cada una de esas comisiones. El Comité coordinador Nacional ayuda a definir y valida el plan de trabajo de las comisiones.

En caso de un desastre, el Comité coordinador nacional de la Unired será el que realice con el apoyo de la universidad más cercana al evento, un diagnóstico de la situación y lo presente ante el presidente de la Unired para que, con base en la información disponible y la magnitud del desastre, determine de manera colegiada la activación de la Red y el nivel al que se convoque: local, regional, nacional o internacional.

## Comité consultivo de expresidentes

### Funciones

Este comité consultivo de ex presidentes está integrado por las personas que han fungido como presidentes de la Unired. Su función es asesorar y apoyar cuando así lo requiera, al presidente de la Unired en turno, para la toma de decisiones, así como de vigilar que se cumpla la misión y los objetivos de la Unired.

Los expresidentes realizarán reuniones con el Comité Coordinador Nacional según sea necesario, con el fin de mantener un estrecho contacto con cada uno de ellos para informarles sobre las actividades que realiza la Unired.

## Presidencia

### Funciones

El presidente de la Unired preside el CCN y coordina las actividades de la Red. La presidencia de la Unired será rotativa y podrá recaer en cualquiera de las universidades que son sus miembros.

Los aspirantes a la presidencia podrán proponerse a sí mismos, o bien, podrán ser propuestos por los miembros de la asamblea general. El aspirante que

obtenga la mayoría simple de votos presidirá la Red. La duración de la presidencia será de un año, con opción a dos reelecciones de un año cada una, hasta un máximo de tres años de gestión.

El presidente de la Unired será quien active la Red, previo diagnóstico efectuado de la situación. El presidente, además, promoverá el fortalecimiento de las comisiones de trabajo.

El presidente de la Unired será el enlace con las autoridades civiles y militares en caso de un desastre.

## Vicepresidencia

### Funciones

La Vicepresidencia de la Unired apoyará a la presidencia en el desempeño de sus funciones. También apoya y da seguimiento a los enlaces regionales en la gestión de sus actividades, así como las diferentes comisiones de trabajo.

## Secretaría ejecutiva

### Funciones

La secretaría ejecutiva es la responsable de ejecutar acuerdos del Comité coordinador nacional en todas las actividades relacionadas con su operación, mantenimiento y desarrollo de la Unired y lleva a cabo el seguimiento del

pago de las cuotas de sus miembros.

Además, elabora documentos especializados de carácter técnico, así como los manuales necesarios para el funcionamiento de la Red; conforma la base de datos de la Unired y la mantiene actualizada, con el apoyo de la comisión de informática.

De acuerdo con el presidente de la Unired, convoca a las reuniones del CCN, elabora las actas de las reuniones y se encarga de dar seguimiento a los acuerdos que ahí se toman.

## Tesorería

### Funciones

Revisa y aprueba los estados financieros de la Unired. Se apoya en la secretaría ejecutiva en el seguimiento del pago de las cuotas de los miembros de la Red.

## Comisiones de trabajo

### Funciones

La Asamblea establecerá las comisiones de trabajo, que podrán ser permanentes, temporales o inmediatas, y que cada una elaborará anualmente su plan de trabajo. Las universidades responsables de cada comisión se comprometerán a cumplir con las actividades derivadas de su plan de trabajo en los

plazos fijados de común acuerdo con la asamblea general.

Las universidades comisionadas tendrán todo el apoyo de los miembros del CCN de la Red y del Cemefi para cumplir con su trabajo. En las reuniones plenarias de la Unired, las universidades comisionadas informarán de los trabajos realizados. Las comisiones de trabajo establecidas son:

- Membresías.
- Capacitación.
- Informática.
- Logística.
- Comunicación y difusión.
- Patrocinios.
- Enlace con alumnos y brigadistas.
- Enlace con responsables regionales.

## Comisión de investigación y evaluación

### Funciones

- Promover y elaborar estudios e investigaciones en materia de prevención de desastres y protección civil.



- Realizar estudios de monitoreo hidrometeorológicos y geológicos, para llevar a cabo acciones de prevención y evaluación de riesgos para los miembros de la Unired.
- Coadyuvar con las universidades a la realización de investigaciones de carácter geológico, hidrometeorológico, químico y sanitario para prevenir eventualmente desastres.

## Comisión de capacitación

### Funciones

- Elaborar un programa anual de actividades de capacitación para los comités de Unired en los campi universitarios que conforman la Unired y difundirlo entre sus miembros.
- Elaborar la currícula de cursos de capacitación para mantener en constante actualización a los miembros de la Red y sus comités en el campus.
- Llevar a cabo, en coordinación con la secretaría ejecutiva, la implantación de la estructura de operación de la Unired, a través de talleres de capacitación.

- En coordinación con la secretaría ejecutiva, capacitar a las nuevas universidades que se integren a la Red.

## Comisión de informática

### Funciones

- Diseñar y conformar una red electrónica de comunicación y de coordinación para la ayuda en caso de desastre entre todos los campi universitarios que componen la Unired.
- Diseñar una página de Internet para la Red.
- Elaborar una base de datos en línea de comunicación en tiempo real para la Unired.
- Diseñar un inventario informático para tener control de las existencias en los centros de acopio durante un desastre.
- Supervisar, en coordinación con la secretaría ejecutiva, que la base electrónica de datos de la Red se encuentre permanentemente actualizada.

- Asesorar a aquellos campi universitarios que lo soliciten sobre el funcionamiento de la red electrónica.
- Actualizar las noticias sobre desastres naturales en México y en el mundo, con datos concretos que informen y sensibilicen.
- Recabar, crear y desarrollar la memoria gráfica y escrita de la Unired, así como difundir las actividades y logros de ésta.

## Comisión de logística

### Funciones

- Coadyuvar a coordinar el apoyo logístico a los campi universitarios en caso de desastre.
- Elaborar un directorio y llevar un inventario a nivel nacional de los recursos humanos, materiales y servicios en caso de requerirse.
- Establecer contactos y enlaces con los diferentes proveedores de material, equipo y servicios para formalizar acuerdos y convenios de colaboración en caso de desastre.
- Mantener una comunicación constante y eficiente entre los presidentes de los comités.

- Organizar una reunión presencial o virtual bimensual de presidentes de los comités universitarios.

## Comisión de comunicación y difusión

### Funciones

- Manejar la imagen institucional de la Unired, así como elaborar estrategias de comunicación y difusión, a través de los medios impresos y electrónicos.
- Comunicar a los responsables de los campi universitarios la activación de la Red ante un desastre y el nivel de ésta, así como elaborar una lista de requerimientos y necesidades.
- Diseñar y operar herramientas de comunicación para difundir las actividades de la Unired.
- Mantener una estrecha comunicación entre los miembros de la Red.
- Implementar permanentemente campañas a nivel nacional e internacional de difusión en los diferentes medios sobre los trabajos que realiza la Unired.

## Comisión de patrocinios

### Funciones

- Gestionar diversos patrocinios para la Unired, así como concertar la firma de cartas y convenios de colaboración.
- Mantener vínculos y comunicación constante con las empresas.
- Establecer contactos con empresas y fundaciones para gestionar patrocinios para la operación y proyectos de la Unired.
- Realizar campañas para la obtención de patrocinios.
- Establecer contacto con organismos y fundaciones nacionales e internacionales para el intercambio de experiencias, la ayuda mutua y buscar posibles financiamientos para los proyectos de la Unired.

## Comisión de enlace con alumnos

### Funciones

- Coordinar y operar la realización de simulacros a nivel nacional y regional con el apoyo de la secretaría ejecutiva.

- Mantener un estrecho contacto con los comités de la Unired de los campi universitarios con la finalidad de coordinar las acciones.
- Coordinar y controlar el envío de brigadistas voluntarios a las zonas de desastre y/o refugios temporales.
- Llevar un registro de candidatos a ser brigadistas voluntarios.
- Llevar un control estricto de los brigadistas voluntarios que operan en las zonas de desastre.
- Coadyuvar a equipar, antes de enviar a las zonas de desastre, a los brigadistas voluntarios.
- Proporcionar el Manual del Brigadista y asegurarse que lo hayan leído a todos los brigadistas voluntarios antes de enviarlos a la zona de desastre.
- Elaborar una carta compromiso de participación voluntaria, con base en el Manual del Brigadista, para los brigadistas voluntarios.
- Gestionar los recursos necesarios (hospedaje, alimentación y transporte) para la realización efectiva de las labores de los brigadistas voluntarios.
- Llevar un seguimiento a los proyectos de servicio social relacionados con la Unired.

## Enlaces regionales

### Funciones

- El CCN, nombrará un coordinador regional que coordine las acciones en su región.
- Mantener estrecha comunicación antes, durante y después de un desastre, con los campi universitarios de su región.
- Realizar reuniones mensuales con lo campi universitarios de su región.
- Convocar a los campi universitarios de su región, así como coordinar las acciones de envío o recepción de ayuda humanitaria.

## Procedimiento operativo para la activación en caso de desastre

La universidad más cercana a la zona de desastre será la encargada de operar la Unired en caso de desastre, si no existiera en condiciones de hacerlo, o si existieran más universidades en el área, el CCN de la Red tendrá la facultad de designar al coordinador operativo.

Desempeñará la función de coordinador operativo en caso de que un desastre afecte las comunidades cercanas a su campus.

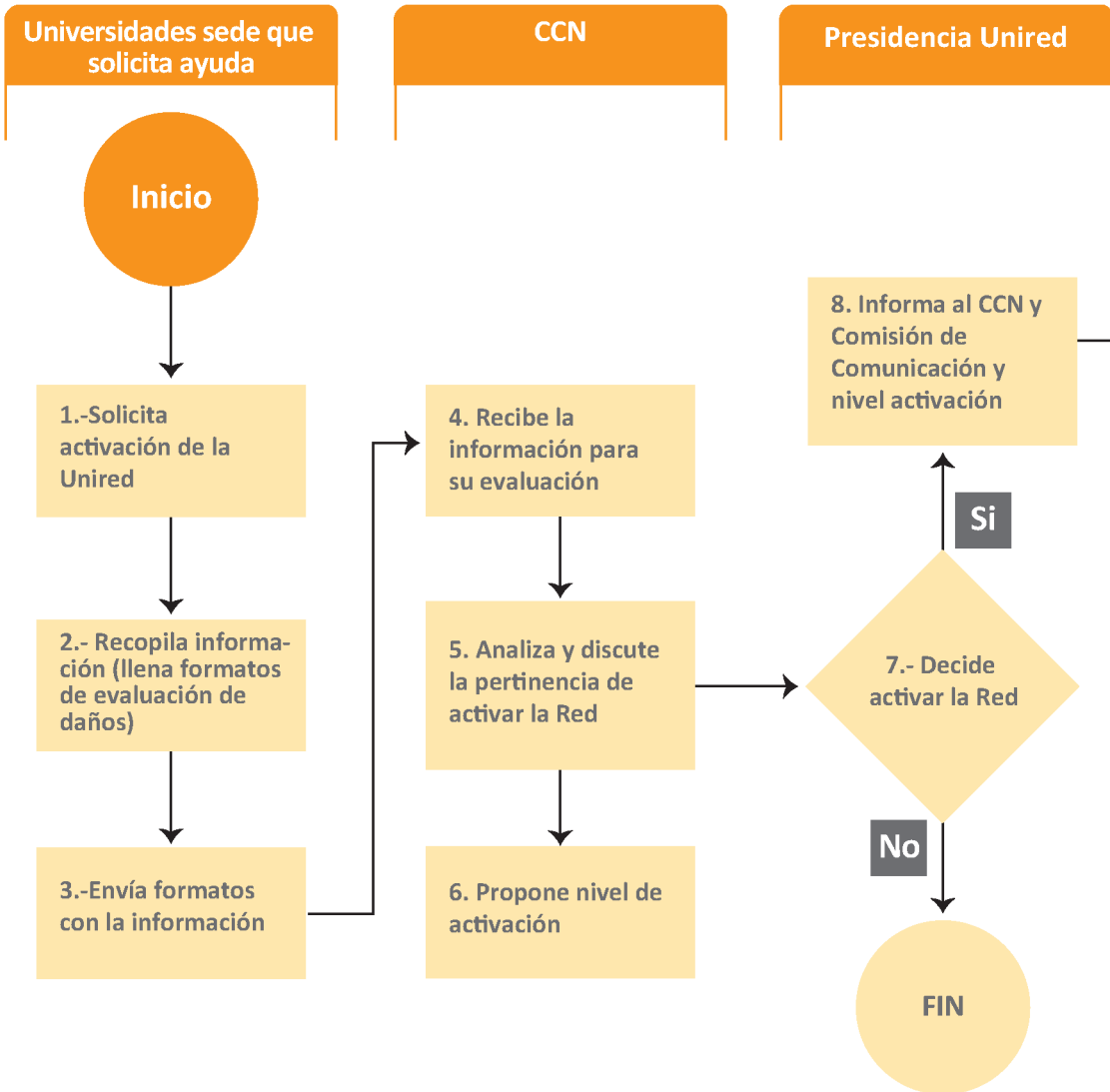
Coordinará las operaciones de: solicitud, recepción, envío y distribución de la ayuda a la zona de desastre.

Mantener estrecha comunicación con el Comité Coordinador Nacional de la Unired desde el inicio del desastre y hasta el momento en que la comunidad deje de necesitar ayuda.

En caso de que su comunidad se vea afectada por un desastre, se coordinará con las demás universidades para solicitar ayuda para los damnificados.



## DIAGRAMA DE FLUJO PARA ACTIVACIÓN DE LA UNIRED

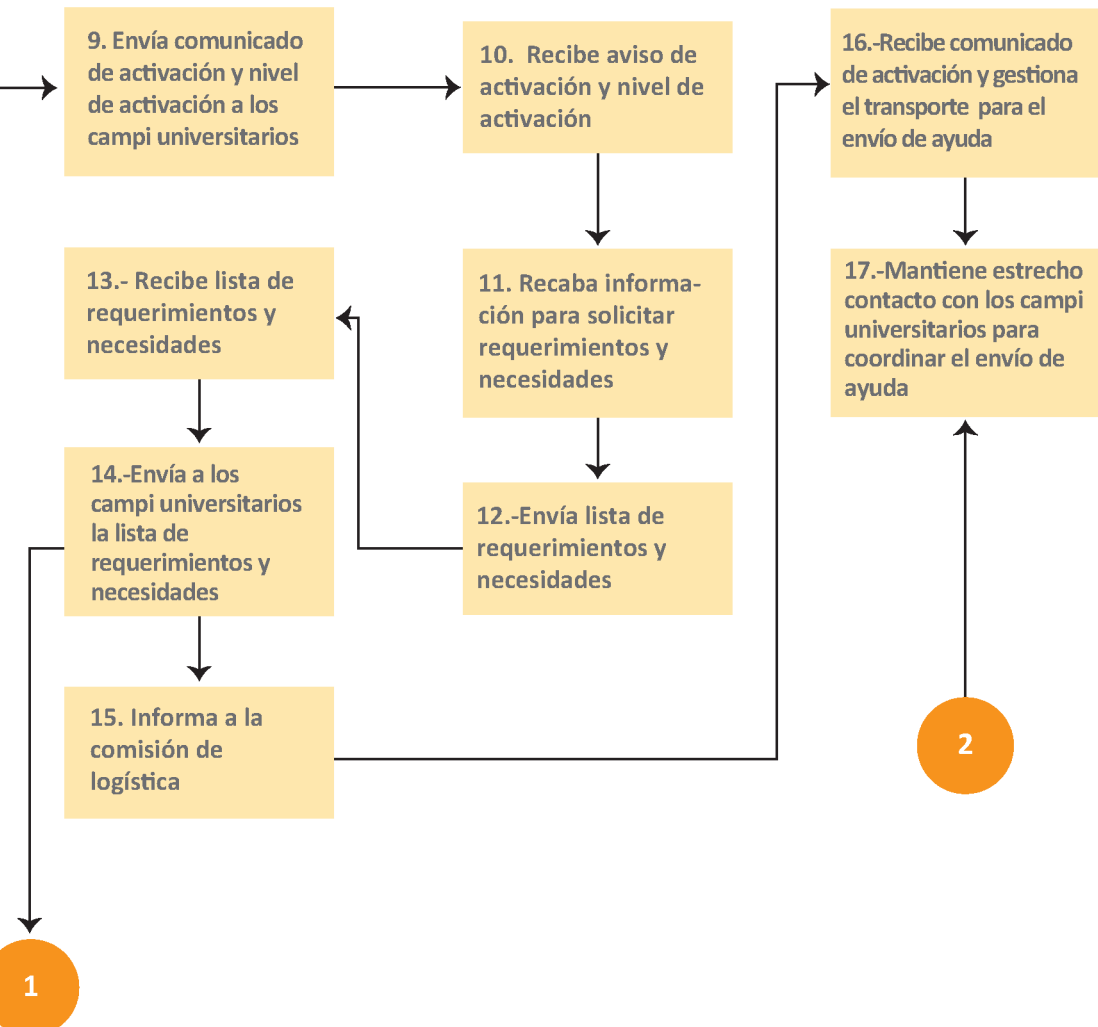


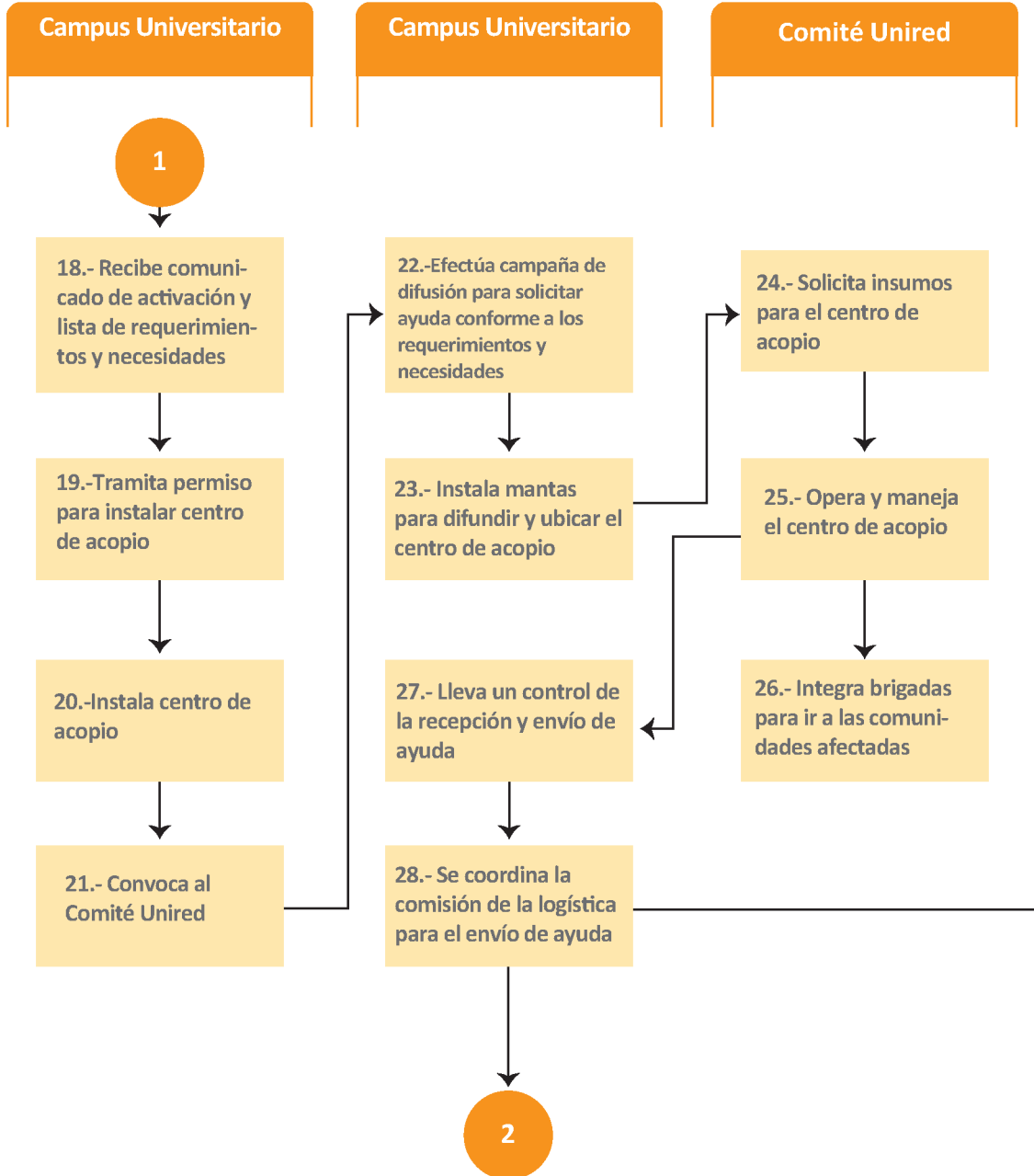
Nota: Para activación institucional, no se requiere solicitar activación.

**Comisión de Comunicación y difusión**

**Universidad sede que solicita ayuda**

**Comisión de logística**

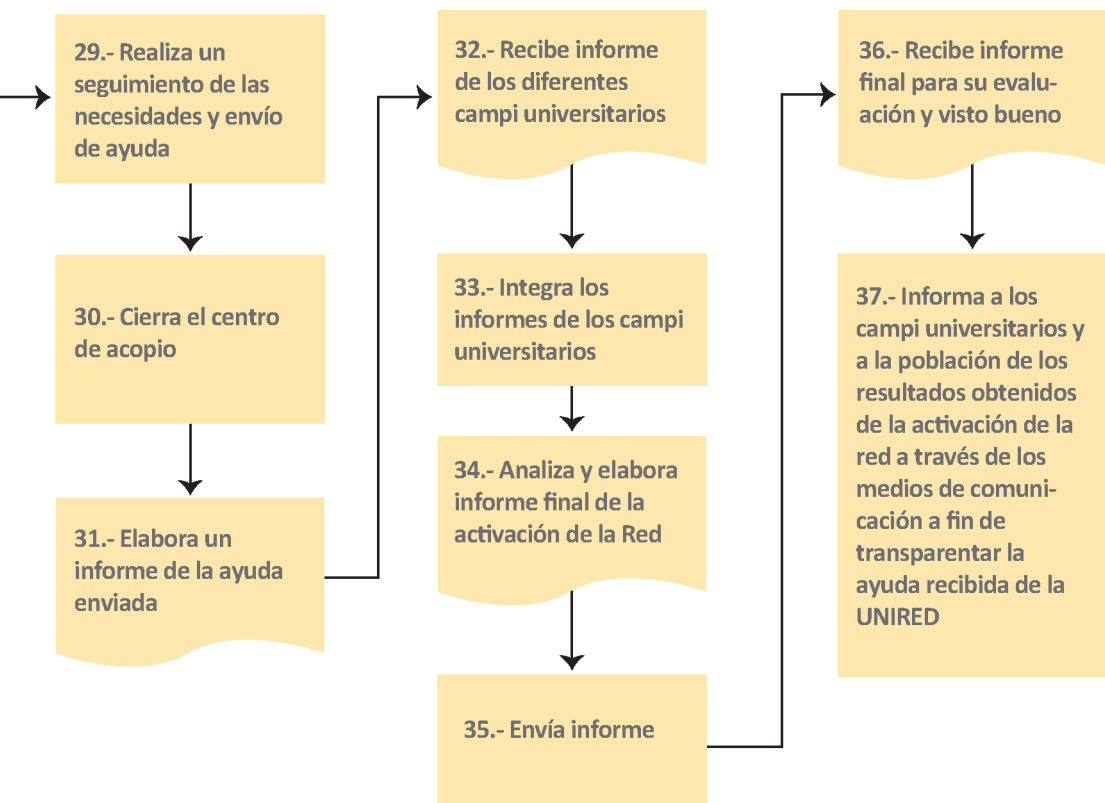




**Campus Universitario**

**Secretaría Ejecutiva**

**Presidencia de la Unired**





## FORMATO DE EVALUACIÓN DE DAÑOS

Nombre, dirección y teléfono de la  
**Universidad que emite la llamada de auxilio**

Nombre, teléfono y extensión del responsable de operar la  
**RED UNIVERSITARIA en el Campus**

**¿QUÉ PASÓ?** (Sismo, incendio, explosión, huracán, inundación, erupción volcánica, etc.)

**¿CUÁNDO PASÓ?** (Fecha y hora)

**¿DÓNDE PASÓ?** (Ubicación de las zona o zonas de desastre)

**¿CÓMO PASÓ?** (Breve descripción)

# ESCALA DE EVALUACIÓN DE DAÑOS

NIVEL DE DAÑOS	Grave	Medio	Bajo	Observaciones
<b>INDICADORES</b>				
<b>I. Daños a la población</b>				
1.1 No. de muertos o víctimas				
1.2 No. de heridos				
1.3 No. de damnificados				
<b>II. Capacidad de respuesta de las autoridades</b>				
2.1 Mala Organización ( )				
2.2 Regular Organización ( )				
2.3 Buena Organización ( )				
<b>III. Daños a los servicios</b>				
3.1 Energía eléctrica				
3.2 Agua potable				
3.3 Comunicaciones				
3.4 Abasto				
3.5 Transporte				
3.6 Vialidad				
3.7 Sector salud				
3.8 Sector educativo				
3.9 Sector comercio				
3.10 Sector industrial				
3.11 Sectores agropecuario y ganadero				
3.12 Sector turístico				
3.13 Sector bancario				
<b>IV. Daños a la Infraestructura</b>				
4.1 Edificios públicos, comerciales o de servicios				
4.2 Casas habitación				
4.3 Construcciones en genera				

## CRITERIOS PARA LA EVALUACIÓN DE DAÑOS

En caso de una posible activación de la Red, sugerimos tomar en cuenta los siguientes criterios

Cantidad de damnificados

Mala capacidad de respuesta institucional y social

Grave afectación en los servicios, principalmente, de energía eléctrica, agua potable, comunicaciones y abasto.

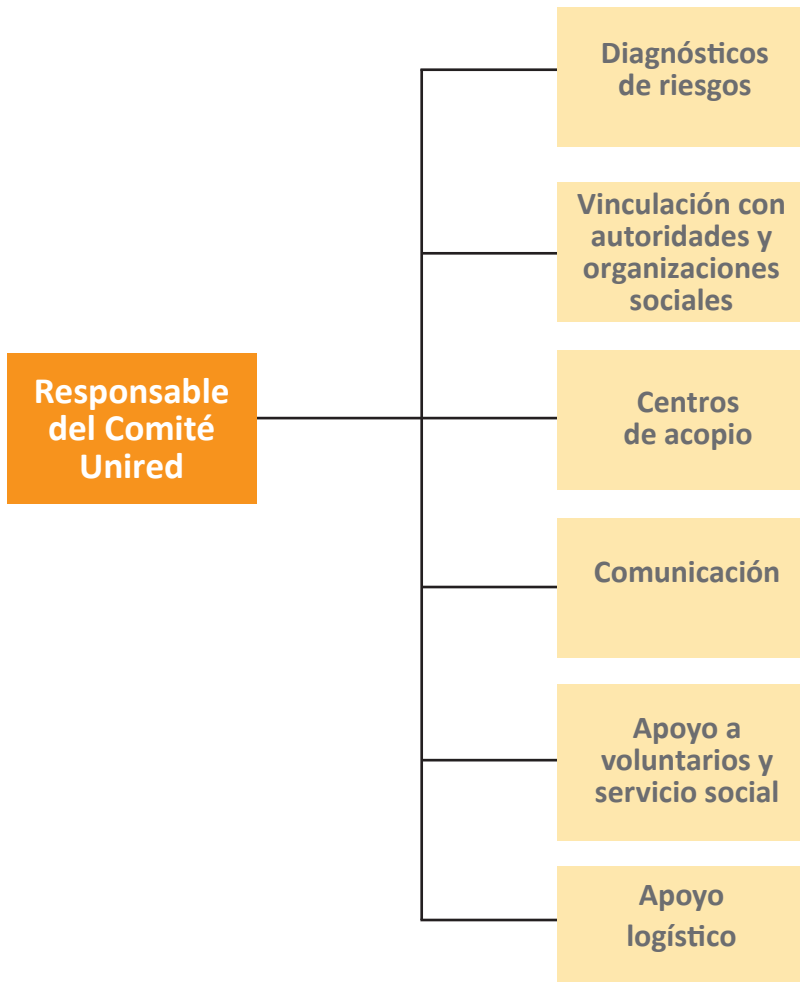
## NIVELES DE ACTIVACIÓN DE LA RED UNIVERSITARIA ANTE UN DESASTRE

Con base en los criterios expuestos, se activará la Red conforme a los siguientes **cinco niveles de activación:**

Con base en los criterios expuestos, se activará la Red conforme a los siguientes cinco niveles de activación:		Características de la activación
NIVEL DE ACTIVACIÓN		
Local		Corresponde sólo al municipio(s) o delegación(es) políticas
Estatad		Corresponde sólo al estado o entidad
Regional		Corresponde a dos o más Estados, participación de los estados vecinos –interestadad
Nacional		Corresponde a todo el país
Internacional		Corresponde fuera del país

# IV. Establecimiento de un comité Unired en un campus universitario

## Organigrama del Comité Unired



El Comité Unired está integrado por alumnos, profesores y funcionarios voluntarios debidamente organizados que realizan funciones para apoyar, operar y coordinar las acciones de la Red en el campus universitario.

El responsable del Comité Unired es un funcionario designado por el rector del campus como responsable de la Red y coordina las acciones hacia adentro de su universidad y con los demás miembros de la Unired.

El responsable de la Unired en el campus universitario convocará a los alumnos, profesores y empleados interesados y con disponibilidad para conformar el Comité Unired. El funcionario designado por el rector puede ser el titular de las áreas encargadas de servicio social, grupos estudiantiles, recursos humanos y seguridad.

### Objetivo General

Planear, organizar y ejecutar las acciones tendientes a operar el funcionamiento de la Unired en el campus universitario, a fin de prevenir y atender emergencias ante la ocurrencia de un desastre en su comunidad.

## Responsable del Comité Unired

### Funciones

- Dirigir, coordinar y supervisar las acciones que se realizan en el campus universitario, relativas a la operación de la Unired.
- Mantener una estrecha comunicación y colaboración con los demás campus universitarios de la Red y el Comité coordinador nacional para coordinar la recepción y envío de ayuda humanitaria en caso de desastre.
- Recopilar la información de la situación para realizar una evaluación de daños en la zona de desastre. Cuando éste ocurra, elabora un diagnóstico y la enviará al CCN para solicitar la activación de la Unired.
- Con base en la evaluación de daños, elabora una lista de requerimientos y necesidades, y la envía a la Comisión de Comunicación del CCN.
- Convocar, involucrar y apoyar al estudiantado y profesorado del campus universitario en las labores de ayuda y asistencia a los damnificados afectados por algún tipo de desastre, de acuerdo a las necesidades.

- Definir las prioridades en el campus universitario, como son:
  - Coordinación del personal voluntario (sociedad de alumnos).
  - Establecimiento de un centro de acopio.
  - Vinculación con las organizaciones sociales de su localidad.
  - Apoyo en comunicaciones, transporte, maquinaria y equipo.
  - Comunicación con las autoridades.
- Conocer y mantener un estrecho contacto con las autoridades locales de protección civil, y en su caso auxiliarse con el programa DNIII, a fin de coordinar las acciones en caso de desastre.
- Llevar un control de la información que se genere en el campus universitario, con objeto de tener elementos de juicio para una correcta toma de decisiones, así como informar de las acciones realizadas a la población y autoridades de su comunidad.
- Planear las actividades a corto, mediano y largo plazo en el campus universitario para prever los riesgos, las necesidades y acontecimientos, a fin de tomar las medidas pertinentes ante la ocurrencia de un desastre.

- Elaborar un informe de las actividades realizadas y enviarlo a la Secretaría Ejecutiva de la Unired.

## Diagnóstico de riesgos

### Funciones

- Evaluar la dimensión de un desastre en el área de su universidad.
- Realizar análisis y diagnóstico de riesgos, a fin de evaluar y prevenir riesgos en su localidad.
- Efectuar dictámenes técnicos de carácter geológico, hidrometeorológico, químico y sanitario para asesorar al coordinador del Comité Unired.
- Elaborar una metodología de diagnóstico de riesgos.
- Realizar estudios de vulnerabilidad social, física y ambiental en su localidad.
- Contar con el atlas de riesgos de su localidad, para coadyuvar a la toma de decisiones.
- Promover y elaborar estudios de investigación en materia de prevención de desastres y protección civil.

## Vinculación con autoridades y organizaciones sociales

### Funciones

- Elaborar y mantener actualizado un directorio de las organizaciones sociales, empresas, hospitales y de los servicios de atención de emergencias en su localidad.
- Elaborar y mantener actualizado un directorio de los organismos públicos en su región.
- Establecer vínculos con las autoridades y organizaciones sociales de su localidad para coordinar las acciones de prevención y atención de desastres.

## Centro de acopio

### Funciones

- Habilitar un espacio físico techado para recibir y almacenar temporalmente la ayuda recibida y enviarla a la población damnificada.
- Solicitar los insumos (tarimas, costales, cajas, etiquetas, cuerdas, cutters, marcadores, guantes, fajas, etc.) para operar el centro de acopio.

- Instalar una manta con el logo de la Unired para ubicar el centro de acopio. Mandar mantas a las distintas universidades.
- Vigilar y mantener acordonada el área destinada al centro de acopio.
- Realizar una campaña de difusión al interior y exterior del campus, indicando el tipo de ayuda que se requiere (no se reciben ropa ni zapatos).
- Registrar toda la ayuda recibida para su control.
- Organizar, seleccionar, clasificar, empacar, etiquetar y ordenar la ayuda que será enviada. Tener un formato sencillo para mandar a las universidades.
- Elaborar un inventario de la ayuda almacenada, a fin de llevar un control.
- Establecer un registro y control de la ayuda enviada a los refugios temporales o comunidades afectadas.
- Llevar un control exacto de los destinos a donde se envía la ayuda (refugios temporales, comunidades, poblaciones, etc.).



## Comunicación

### Funciones

- Recabar información a través de las distintas áreas y confirmar la información recopilada con otras fuentes locales, así como clasificar la información obtenida.
- Mantener una estrecha comunicación con el área de diagnóstico de riesgos, para la obtención de información especializada.
- Abrir una línea de comunicación permanente con la comisión de comunicación del CCN, las universidades de la red y la zona de desastre.
- Concentrar y procesar la información básica para activar la Red.
- Elaborar un informe estadístico general de la zona de desastre, con el objeto de tener una visión genérica de lo que acontece en la zona.
- Mantener informado al responsable del Comité Unired, de todo lo que suceda en zona de desastre.
- Efectuar y organizar campañas y eventos en materia de prevención de desastres en el campus universitario.

## Apoyo a voluntarios y servicio social

### Funciones

- Convocar y apoyar a las sociedades de alumnos y al comité de la Unired, para coordinar y realizar las tareas de ayuda a los damnificados ante un desastre.
- Vincular las áreas de servicio social de los campi universitarios con la Red, a fin de que realicen su servicio social en labores asistenciales en aquellas comunidades afectadas por un desastre, así como elaborar diagnósticos de riesgo en comunidades asentadas en zonas de alto riesgo.
- Reclutar voluntarios, a través de su difusión en las áreas encargadas de llevar a cabo el servicio social del campus universitario, para su incorporación en labores asistenciales como una alternativa para cumplir con ese requisito.
- Coadyuvar a la integración de brigadas estudiantiles para apoyar a las comunidades afectadas, llevar un control y dar seguimiento a sus actividades.

- Organizar, canalizar, apoyar y llevar un seguimiento mediante registro de los grupos de voluntarios que acuden a las comunidades afectadas, así como a los centros de acopio.
- Establecer un programa de capacitación permanente, a fin de formar a los voluntarios y a los alumnos del servicio social en materia de protección civil, y organizarlos debidamente en caso de desastre.

## Apoyo logístico

### Funciones

- Llevar un inventario de los diferentes proveedores, así como de maquinaria, equipo, transporte y comunicaciones disponibles en su municipio o estado, a fin de apoyar a la población y autoridades en la zona de desastre, en caso de requerirse.
- Enlazar a los miembros de la Unired y otros actores involucrados, a través de las comunicaciones, para detectar las necesidades de la zona de desastre.
- Solicitar la maquinaria, equipo y transportes necesarios para apoyar las labores de rescate, traslado de ayuda y reconstrucción de las zonas de desastre.

- Organizar y controlar en su caso, los vehículos a su disposición para apoyar a la zona de desastre.
- Solicitar y coordinar el transporte necesario para movilizar la ayuda del centro de acopio, a través de la comisión de logística del CCN.
- Tramitar el permiso con las autoridades del campus universitario para instalar el centro de acopio.
- Conseguir los insumos necesarios (lonas, mantas, tarimas, cajas, costales, cuerdas, cutters, marcadores, guantes, fajas, etc.) para operar el centro de acopio.





# Anexo

Antecedentes y experiencias de distintos grupos estudiantiles de las universidades



**HORMIGAS** DEL INSTITUTO  
TECNOLÓGICO DE ESTUDIOS  
SUPERIORES DE MONTERREY



## **Unired**

**Lic. Jorge Lozano Laín**  
**ITESM, Campus Monterrey**  
**Presidente (2004-2006)**

La toma de protesta se realizó en el ITESM en enero de 2004 en Cuernavaca, Morelos.

Se realizaron cada mes reuniones del núcleo (conformado por siete universidades y la secretaría ejecutiva Cemefi).

Durante este periodo se encontraba en la segunda fase de la Unired que era la de consolidación (2002-2004) y la tercera que consistía en la institucionalización de la Red (2005-2007).

Durante la fase dos se distinguió por tener una estructura acorde para poder tener una consolidación entre las universidades miembros de la Unired, y de esta forma la articulación entre las universidades sea de una forma más eficiente y eficaz durante la articulación. Se implementó la planeación estratégica para el crecimiento y consolidación en toda la república mexicana.

Dentro de las actividades relevantes en este periodo: es la de la activación de los miembros de la Unired a nivel nacional e internacional para enviar ayuda a Indonesia.

Aprovechando la tecnología de las universidades se realizaron conferencias por la Universidad Virtual, realizándose reuniones de los integrantes del núcleo, además de capacitación virtual; se realizaron programas

de televisión en el programa Opción Múltiple en el ITESM donde se difundió como está estructurada la Unired y como se apoya en a la comunidad en caso de una emergencia.

Debido a la necesidad de respuesta en caso de una activación se realizaron convenios de colaboración con empresas para una respuesta más eficiente y oportuna, una de estas empresas es Cemex, entre otras.

Dentro de la reestructuración de los miembros de la Unired se realizaron una sectorización en 10 zonas geográficas para una mejor coordinación y control de las acciones.

Para la comunicación efectiva entre todos los miembros de la Unired se mejoró la página de internet y se generaron boletines electrónicos para enviar a todos los miembros las noticias y artículos que más impactan en estos temas.

Durante mi gestión se realizaron tres reuniones plenarias además de tener reuniones en las diferentes regiones y algunos talleres de capacitación en coordinación con las universidades activas de las diferentes regiones.

Para poder hacer la Unired autosustentable, se desarrollo un sistema mixto de sustentabilidad, entre cuotas anuales para los miembros de la Red y estrategias complementarias de procuración de fondos.

**Presidencia del Lic. Jorge C. Lozano Laín,**  
**2004-2006**

*Hormigas, como toda organización, está sujeta a un esquema normativo por encontrarse como asociación estudiantil del Tecnológico de Monterrey, Campus Ciudad de México. Lo que define y establece las reglas que regirán nuestro ámbito de competencia y margen de acción son los lineamientos que marca el Reglamento general de alumnos del Instituto Tecnológico y de Estudios Superiores de Monterrey y la Misión del Sistema Tecnológico de Monterrey. Ninguna de las actividades que realice **Hormigas** debe contrariar este reglamento y misión. Este manual tiene como objetivo principal delimitar cada una de las funciones de las áreas operativas de la asociación estudiantil **Hormigas**.<sup>1</sup>*

## **Breves antecedentes del grupo estudiantil**

En Octubre de 1997, con motivo del huracán “Paulina” que afectó las costas mexicanas de Oaxaca y Guerrero, algunos estudiantes de la UNAM invitan a estudiantes del ITESM, Ciudad de México para ayudar a los afectados. En aquella ocasión la UNAM y el TEC se juntaron para cumplir un mismo objetivo, el de entrar a la sierra de los Loxitla, atrás de Pochutla,

<sup>1</sup> Tomado del Programa de Fomento a los Valores Cívicos y Sociales del Departamento de Asociaciones Estudiantiles y Dirección de Asuntos Estudiantiles del ITESM, Ciudad de México

Oaxaca y ayudar a comunidades cafetaleras afectadas que no habían recibido ayuda hasta ese momento. En aquella ocasión se logró acopiar 45 toneladas para los damnificados.

En 1999 nace el nombre de **Hormigas** como parte de un proyecto de una clase de liderazgo del ITESM, Ciudad de México con la finalidad de crear un banco de alimentos no perecederos para ayudar a damnificados de los desastres de origen natural. En septiembre de dicho año participaron las brigadas de las **Hormigas** en auxilio por las inundaciones de los estados de Puebla, Veracruz, Oaxaca y Tabasco repartiendo alrededor de 80 toneladas de víveres.

Para noviembre del año 2000, **Hormigas**, valiéndose una vez más del apoyo de la sociedad civil, recolectó poco más de 35 toneladas de ropa y víveres, mismos que se repartieron en las comunidades localizadas a lo largo del río Uxpanapan en Agua Dulce, Veracruz, afectadas por el desbordamiento de la presa.

A principios del 2001, con motivo de los terremotos acontecidos en la República de El Salvador, **Hormigas** trascendió fronteras y recolectó un total de 25 toneladas de ayuda, las cuales se entregaron de manera personal a nuestros hermanos salvadoreños.

En el segundo semestre del 2001 debido al paso del huracán “Juliette” en el estado de Baja California Sur, **Hormigas** recolectó 20 toneladas para brindar auxilio dentro del territorio nacional.

Más adelante, **Hormigas** se propuso recolectar asistencia humanitaria con el fin de asistir a las miles de familias afectadas por el huracán “Isidore”, fenómeno natural que devastó la península de Yucatán. La cifra que se alcanzó para finales del mes de octubre fue de 104 toneladas de ayuda conformadas de agua, despensas, ropa y medicinas.

## Misión

Proporcionar ayuda humanitaria a comunidades afectadas por un desastre natural, fomentando la protección civil. Al mismo tiempo desarrollar en los alumnos del Tecnológico de Monterrey, como futuros tomadores de decisiones, una conciencia social que incentive el desarrollo de México, basados en los valores de solidaridad y honestidad, bajo los principios de liderazgo y responsabilidad, con una cultura de trabajo en equipo.

## Visión al 2015

**Hormigas** se ve como un grupo estudiantil de liderazgo con presencia oficial en varios campi del Sistema Instituto Tecnológico y de Estudios Superiores de Mon-

terrey, en los cuales se realicen proyectos sociales sustentables, se brinde capacitación de primeros auxilios y protección civil a la comunidad en general, a través de organismos certificados.

## Objetivos

Sensibilizar a los alumnos en torno a las necesidades sociales de México.

Promover la protección civil en la comunidad del Tecnológico de Monterrey a través de la organización de eventos informativos e impartición de talleres certificados.

Presencia oficial de un grupo estudiantil célula de **Hormigas** en los campi Estado de México, Cuernavaca, Santa Fe, Hidalgo y Monterrey.

Ser un agente de ayuda directa ante la presencia de desastres naturales, en el que pueda confiar la sociedad en su conjunto.

Desarrollar un modelo propio que sea eficiente, efectivo y de reacción inmediata para la operación de centros de acopio.



## Organización y funciones

### Funciones

Todas las funciones de la CL se centran alrededor de cuatro actividades principales:

- Llevar un control estadístico de los fenómenos climatológicos que se presenten en el país.
- Llevar a cabo acciones preparativas para el buen desarrollo de la brigada.
- Generar redes de cooperación en las que participen instituciones educativas, iniciativa privadas y ONG's. Para esto, es necesario el apoyo de la coordinación de patrocinios.
- En caso de que se presente una situación de desastre, la CL debe de accionar los mecanismos necesarios diseñados con el fin de llevar a cabo una respuesta en ayuda de las personas afectadas por el desastre. Dentro de estos están:
  - Centro de acopio.
  - Recolección de la ayuda recibida a través de la red de cooperación.
  - Avanzada.
  - Brigada.

## Presidencia

### Objetivo:

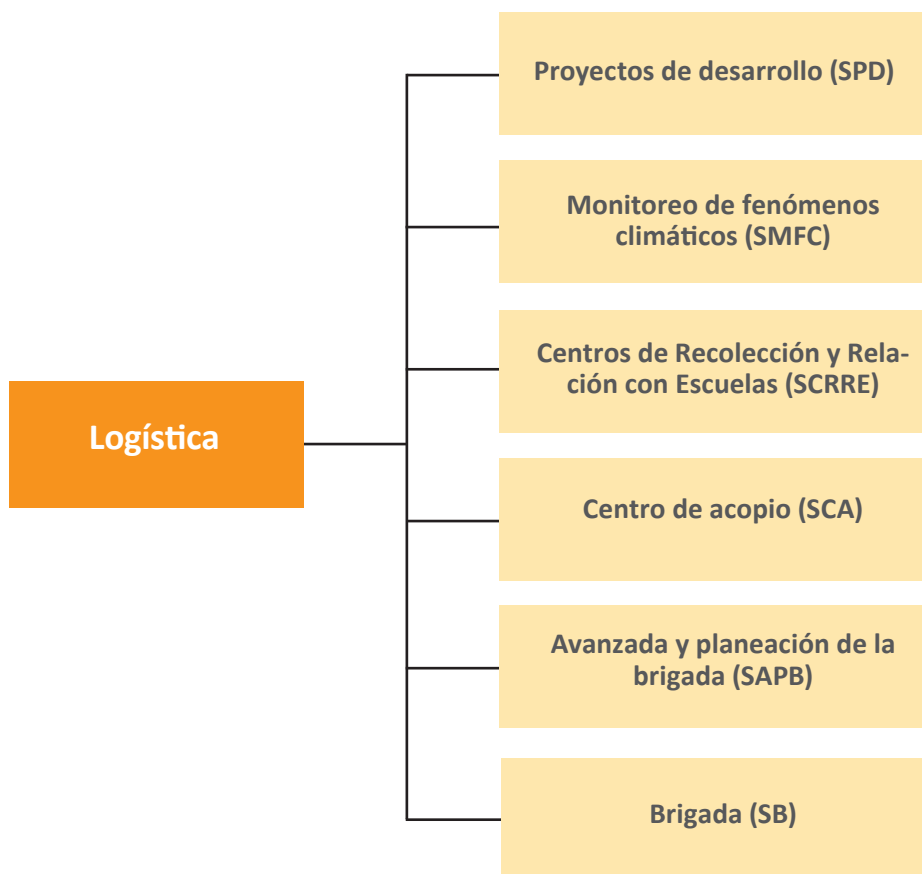
Dirigir a **Hormigas** en la consecución de sus metas.

### Funciones:

Máximo representante de **Hormigas** ante las autoridades y alumnos del Sistema Tecnológico de Monterrey, así como de las autoridades civiles y de gobierno.

- Elaborar el plan de trabajo que regirá las actividades de **Hormigas**.
- Planear y estructurar las actividades de la asociación.
- Establecer convenios de cooperación con otros organismos o autoridades.
- Dar consecución a los programas y/o proyectos de largo plazo.
- Tomar decisiones a falta de consenso y/o ausencia de la mesa directiva.
- Nombrar a la mesa directiva y al consejo de **Hormigas**.

## Organigrama



## Consejo Hormigas

### Objetivo:

Auxiliar en la toma de decisiones.

### Funciones:

- Asesorar al presidente en la toma de decisiones.
- Canalizar las inquietudes de los miembros de la asociación.
- Conjunta las personas con mayor experiencia y los nuevos miembros de la asociación.



## Vicepresidencia

### Objetivo:

Manejar las relaciones públicas de **Hormigas**.

### Funciones:

- Máximo representante de **Hormigas** en ausencia del presidente.
- Coordinar las relaciones públicas de **Hormigas**.
- Representante de **Hormigas** ante la Red Universitaria
- Establecer relaciones con los ONG's y A.C.
- Establecer convenios de cooperación con otros organismos o autoridades.
- Facultad para tomar decisiones en ausencia del presidente con la anuencia del coordinador general.
- Asumir las funciones del presidente por ausencia temporal de este.





BRIGADA UNIVERSITARIA **LOYOLA**  
DE LA UNIVERSIDAD LOYOLA  
DEL PACÍFICO

## **Unired**

### **Lic. Liliana Hernández Toscano Universidad Loyola del Pacífico**

En Octubre de 1997, los habitantes de Acapulco tuvieron un amanecer trágico... el Huracán Pauline dejó ríos desbordados que se llevaron casas, muebles, negocios, autos y personas, en ese amanecer Acapulco se tornó de luto.

Bien dicen que “después de la tormenta, llega la calma” y para Acapulco esa calma llegó, poco a poco las personas se fueron levantando preocupándose unos por otros, por lo que se llevó el agua, por alimentarse, por resguardarse; sin embargo, no era suficiente.

Cuando la ayuda llegó y Acapulco se recuperó de esta tragedia, quedó algo muy valioso: el resultado de unir esfuerzos para el bien común y fueron las personas, los voluntarios comandados por las universidades. En aquel entonces, la Universidad Loyola del Pacífico pequeña en dimensión, grande en corazón puso su esfuerzo, su dedicación, su tiempo en las manos de todos aquellos que cooperaron para recuperar a Acapulco del desastre.

De ese momento y el comprender que la unión de esfuerzos universitarios hacían un mejor trabajo, han pasado 13 años en los cuales la Red de Universidades para la Prevención y Atención de Desastres, Unired ha crecido incansablemente, sumando la participación de más sistemas universitarios, más universi-

dades, más brigadas, más alumnos que en su conjunto abarcan todo el territorio nacional para poder llegar a donde más se necesite.

Que una universidad logre pertenecer a la Unired debe ser motivo de orgullo porque no hay día que no estemos exentos de pasar una necesidad a causa de un desastre. Por ello, cada Universidad perteneciente a la Unired ha procurado la cultura de la Protección Civil; conformarse, integrarse, conocerse para capacitarse, unirse, apoyar, ayudar, generar más y más en pro de los demás.

La generación de un Manual de documentos de la Unired se realiza precisamente para la conjunción de esfuerzos. No importa que seamos de culturas distintas, que nuestros niveles socioeconómicos no sean los mismo, que pertenezcamos a sistemas universitarios distintos o incluso, que esa ideología sea diferente ya que perseguimos el mismo objetivo y el ser personas capaces de desarrollar un bien a partir de experiencias y conocimientos.

Así es como hemos estado dispuestos a compartir en este manual, la Unired nos ha representado saber cada vez más y unificar este trabajo hace que todo lo que hagamos sea cada vez mejor.

### **Lic. Liliana Hernández Toscano Coordinadora de Promoción Social y Cultural**



## Breves antecedentes del grupo estudiantil

La **Brigada Loyola** es un grupo joven que nació a partir de la inquietud de un alumno becario de la Universidad Loyola del Pacífico, que asistió a la VI Reunión Plena-ria de la Unired en Primavera de 2008. En ese evento se dio cuenta que la Unired, había surgido de una acción conjunta con su universidad luego del paso del Huracán “Paulina” por Acapulco en 1997. Por ello, entendió que la universidad de la que emergió la idea debía tener su propia brigada. Fue así como el alumno Ramiro Acevedo Suástegui de la Licenciatura en Comunicación, presentó el proyecto a la Dirección de Integración Comunitaria de la Universidad Loyola siendo aceptada la propuesta; por lo que se comenzó a trabajar bajo la supervisión de la Lic. Liliana Hernández Toscano, coordinadora de Promoción Social y Cultural.

En Otoño de 2008 la Brigada inició apenas con tres estudiantes, todos becarios. La primera iniciativa fue el darle una identidad a la agrupación, por lo que con apoyo de patrocinadores, se lanzó una convocatoria para proponer un logotipo y un nombre formal a la Brigada. El logotipo ganador fue autoría de la Lic. Abril Sánchez Tamayo, en aquél entonces alumna de la Licenciatura en Diseño Grá-

fico de la Universidad Loyola. El logotipo ganador es el que actualmente le da imagen a la **Brigada Loyola**, mismo que ha ido tomando fuerza por el trabajo de sus integrantes. Con una imagen propia, **La Brigada Loyola** continuó creciendo por medio de capacitaciones y cooperación en tareas emprendidas por el gobierno y la Unired.

A partir del Centro de Acopio instalado para recolectar ayuda humanitaria para los damnificados por el sismo en Haití en 2010, la **Brigada Loyola** logró mayor presencia y credibilidad entre la comunidad universitaria. Producto de esa experiencia, la **Brigada Loyola** acogió a alumnos voluntarios, los primeros brigadistas que sirvieron con la conciencia de que es necesario hacer más por los demás.

Finalmente, con la participación en la VIII Reunión de la Unired celebrada en la Universidad Panamericana Campus Guadalajara en 2010, la **Brigada Loyola** emprendió el camino hacia un desarrollo integral de sus miembros, dando como resultado lo que actualmente es la **Brigada Loyola**.

### ¿Quiénes somos?

Grupo Universitario miembro activo de la Red de Universidades para la Prevención y Atención de Desastres (Unired), que periódicamente se capacita para mantenerse al día en los conocimientos inherentes a su labor. Responde al llamado de

la Unired para instalar Centros de Acopio en apoyo a damnificados por desastres. En caso de ser necesario, se traslada a la zona de desastre para apoyar en las labores de recolección de escombros y distribución de donativos.

## Misión

Promover la cultura de la prevención y atención de desastres, así como la transmisión de conocimientos que permitan el desarrollo de medidas preventivas, por medio de acciones coordinadas entre organizaciones, asociaciones, instituciones educativas y la iniciativa privada.

## Visión

Ser una organización líder en el estado de Guerrero en la promoción de la cultura preventiva y en la suma de esfuerzos para la atención de desastres y la protección del medio ambiente.

## Valores

Trabajo en equipo, responsabilidad social, compromiso, disciplina, liderazgo, creatividad.

## Organización y funciones

Principales acciones efectuadas:

- Se revisó, actualizó y adoptó los siguientes documentos y manuales.
  - Manual Básico ¿Qué es la **Brigada Loyola**?
  - Glosario de términos.
  - Manual del brigadista en acción.
  - Políticas de operación para activar la Red.
  - Reglamento del brigadista en zona de desastre.

## ¿Cómo se divide la Brigada Loyola?

- Brigada de comunicación.
- Brigada de primeros auxilios.
- Brigada de búsqueda y rescate.
- Brigada de evacuación.
- Brigada de combate y control de incendios.

## Principales actividades y acciones que ha tenido la Brigada Loyola

1. Participación en la VI Reunión Plenaria de la Unired; Universidad Loyola del Pacífico, Acapulco, Guerrero, 2008.
2. Miembro del Consejo de Protección Civil Municipal 2009-2012.
3. Participación en la VII Reunión Plenaria de la Unired; Universidad del Mayab, Mérida, Yucatán, 2009.
4. Seminario sobre Políticas Públicas y Desastres: Cambio Climático en México; Centro Cultural Casa Lamm, Cd. de México, 2009.
5. Participación en la Reunión Anual del CEMEFI “Solidaridad hoy, responsabilidad de todos”; Centro de Congresos Camino Real Polanco, Cd. de México, 2009.
6. Centro de acopio para envío de ayuda humanitaria para damnificados por terremoto en Haití, 2010.
7. Participación en la VIII Reunión Plenaria de la Unired; Universidad Panamericana, Guadalajara, Jalisco, 2010.
8. Participación en el Encuentro COLORES 2010 “Comunicación y Cooperación para las OSC”, Universidad Loyola del Pacífico.
9. Campaña de Prevención de Sismos en la Universidad Loyola del Pacífico, Otoño 2010.
10. Primer Simulacro desde la fundación de la Universidad Loyola del Pacífico, Otoño 2010.
11. Centro de Acopio para envío de ayuda humanitaria para damnificados por Huracán Karl en Veracruz, 2010.
12. Participación en la 8va. Colecta Anual de “Guerrero contra el Hambre”, Acapulco, Guerrero, 2010.
13. Participación en la Reunión Anual del Cemefi “Innovar y Renovar Acciones de la Sociedad Civil”; Centro de Congresos Camino Real Polanco, Cd. de México, 2010.
14. Muestra Cultural Universitaria “Sueños y Leyendas”, Centro Nocturno Banneret, Hotel Calinda Beach Acapulco, 2010.
15. Participación en la IX Reunión Plenaria de la Unired; Universidad Panamericana, Aguascalientes, Aguascalientes, 2011.



16. Participación en la colecta “Tu donativo me ayuda hoy, mi trabajo te ayudará para siempre”, organizada por Grupo In-Comunicados a favor del H. Cuerpo de Bomberos de Acapulco, 2011.
17. Diseño y ejecución de la campaña de Prevención de desastres en escuelas de nivel medio superior en Acapulco, 2011.

### El Brigadista Loyola participa en:

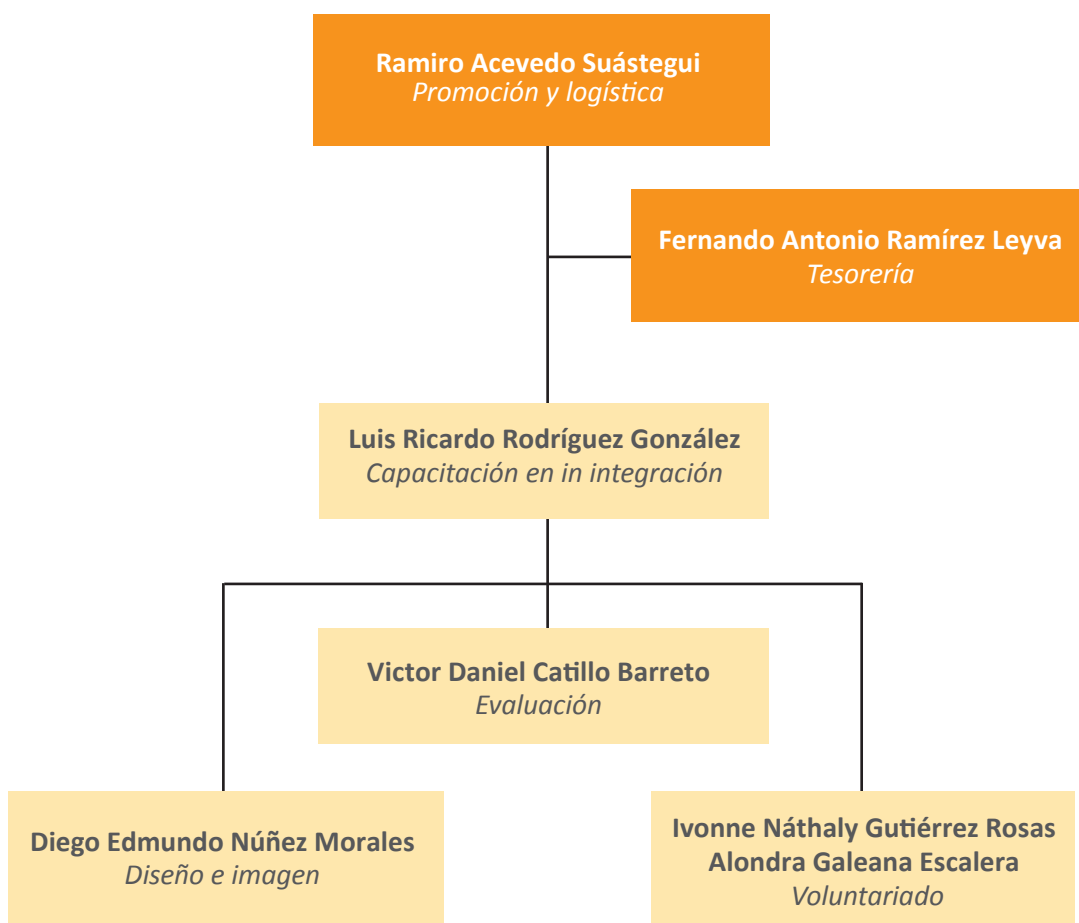
- Cursos, talleres y conferencias sobre atención y prevención de desastres.
- Actividades de integración y eventos a nivel nacional.
- Campañas de concientización y sensibilización.
- Apoyo en la instalación y operación de Centros de acopio.
- Reuniones plenarias de la Unired variando la sede anualmente.

### ¿Quiénes integran a la Brigada Loyola?

- **Presidenta del comité directivo de la Unired en la Universidad Loyola del Pacífico.**  
Lic. Liliana Hernández Toscano.

- **Presidente del Comité Estudiantil de la Brigada Loyola/Coordinación de Promoción y Logística**  
C. Ramiro Acevedo Suástegui.
- **Vicepresidente del Comité Estudiantil de la Brigada Loyola/Coordinación de Capacitación e Integración**  
C. Luis Ricardo Rodríguez González.
- **Coordinación de Tesorería**  
C. Fernando Antonio Ramírez Leyva.
- **Coordinación de Diseño e Imagen**  
C. Diego Edmundo Núñez Morales.
- **Coordinación de Evaluación**  
C. Víctor Daniel Castillo Barreto.
- **Coordinación de Voluntariado**  
C. Ivonne Nathaly Gutiérrez Rosas/  
Alondra Galeana Escalera.
- **Colaboradores Proyectos Especiales**  
C. Carlos Gregorio de la Rosa Jiménez.  
C. Elidia Genchi Barrera.  
C. Daniel Flores Arizmendi.
- **Alumnos voluntarios**  
Alumnos inscritos al Programa de Actividades Extracurriculares (PAE).  
Alumnos en Servicio Social.

## Organigrama del comité estudiantil brigada Loyola 2011





BRIGADISTAS **LOBOS IBERO**  
DE LA UNIVERSIDAD IBEROAMERICANA  
CIUDAD DE MÉXICO

## Unired

**Lic. Antonio Oseguera Maldonado. S.I.**  
**Universidad Iberoamericana,**  
**Ciudad de México**  
**Presidente (2006-2009)**

Con mucho gusto ponemos en tus manos el presente manual, que es fruto de muchas experiencias de trabajo solidario a favor de miles de personas que han sufrido, en carne propia y viven para contarlo: desastres naturales, huracanes, inundaciones y temblores con las consecuencias que también les fueron muy desastrosas: pérdida de seres queridos, familiares, vecinos, amigos. Pérdida de casas y lo necesario para comer, vestir y vivir. Todo se los quitó el agua, hasta los animales que ayudaban para sus gastos domésticos.

La sabiduría de este manual fue naciendo poco a poco, porque es fruto del acopio de experiencias enriquecedoras para enfrentar de mejor forma y con más preparación todas las amenazas de la vida que se presentan ante los fenómenos naturales. Con él no esta dicho todo. Debe seguir perfeccionándose, porque la experiencia seguirá hablando.

Pero ¿cómo va a llegar este documento a más universitarios y hasta los vecinos de los lugares en donde cada temporada de lluvias se cierne la amenaza de destrozos? Para nosotros, la fórmula que tiene la Unired, capacitación y acción en donde

está la herida del meteoro, han dado resultados y gracias a ella se ha podido poner en práctica para prevenir y enfrentar los efectos de cualquier desastre natural.

Esta misión ya ha dado frutos muy buenos, entre ellos, el ir sembrando la cultura de la prevención y organización para poner en orden los escenarios vecinales y familiares que quedan prácticamente destruidos junto con sus alamedas públicas y mercados.

No todo es pérdida. Al enfrentar estos problemas se descubrió que las universidades públicas y privadas, con sus autoridades, sus alumnos y sus empleados son muy importantes aliados entre ellas y entre ellos para extender sus redes de auxilio y buena voluntad hasta las poblaciones en desgracia. La atención a las urgencias de ayuda fue dando origen y figura a los comités o grupos estudiantiles para la atención a albergues y formación de centros de acopio.

Así, mientras tuve el honor de ser el presidente de la Unired (2006-2009), vi nacer a los brigadistas **Lobos Ibero**, como también, a los brigadistas **Fénix**, integrado por empleados de la misma Ibero y que, ambos, han estado presentes en varios escenarios devastados por las contingencias ambientales junto con otros compañeros brigadistas de otras universidades. La





suma ha sido muy importante y eso hará mejor nuestra contribución a la atención a los desastres que nos amenacen.

No todo es emergencias. Otra gran colaboración de ellos son los cursos y talleres de capacitación a más universitarios y público en general de otros lugares del país y de la misma capital federal. Gracias a esto y a la incorporación de nuevos centros universitarios el mapa nacional se va marcando fuertemente con la presencia de la Unired.

Que la publicación de este manual sea el inicio de muchos pasos firmes en la consolidación de la presencia y solidaridad que los jóvenes universitarios le deben a la sociedad, sobre todo a los que más nos necesitan.

**Antonio Oseguera S.I.**  
**Presidencia de la Unired 2006-2009**

## Breves antecedentes del grupo estudiantil

La Universidad Iberoamericana Ciudad de México siempre ha contribuido ayudando a las personas más vulnerables por desastres naturales.

Un grupo de alumnos y empleados participaron enviando ayuda humanitaria a los afectados por el huracán Paulina en 1997; sin embargo, fue hasta el año 2005 cuando Brigada Lobos Ibero nace por los acontecimientos de los huracanes Stan y Wilma en los estados de Quintana Roo y Chiapas.

Brigada Lobos Ibero es una asociación estudiantil conformada por estudiantes y empleados que operan con cierta autonomía dentro y fuera de la Universidad, bajo los estatutos y el apoyo de la oficina de atención de alumnos (COPSA) de la UIA, enfocados a prevenir y atender desastres naturales. Asimismo, dentro de la Institución está constituido como una asociación estudiantil.

### Misión

Generar una cultura de prevención y gestión de riesgo ante desastres naturales.

### Visión

Posicionarnos como un grupo que genere respuesta inmediata a atención de desastres naturales y lograr concientizar a la población estudiantil.

### Objetivos

Promover en la comunidad universitaria y público en general el conocimiento y la actuación en la prevención y atención de desastres, mediante cursos de capacitación teóricos y prácticos, así como boletines de información y participación en el lugar del siniestro, con el fin de generar una cultura de protección civil en nuestra sociedad.

La situación geográfica de la Ciudad de México demanda un grupo que pueda atender las labores de rescate y de paramédicos donde la respuesta por parte de los socorrista profesionales sea inmediata.

Los constantes movimientos telúricos que esta sufriendo el planeta, demanda simulacros de evacuación del campus universitario que son coordinados por la Brigada Lobos Ibero y protección civil Ibero. Las prácticas que se realizan por parte de las ingenierías fuera del campus universitario son apoyadas por los brigadistas Lobos Ibero.

La Unired y Brigada Lobos Ibero se coordinan y apoyan a las delegaciones del Distrito Federal en caso de desastre. Actualmente cuentan con una estación meteorológica que coordina protección civil de la delegación Álvaro Obregón.

Cuentan con una diversidad de especialistas como:

- Bomberos.
- Paramédicos.
- Rescatistas.
- Químicos.
- Espeleólogos.
- Supervivencia.
- Rescate acuático.
- Nutriólogos.
- Administradores.
- Comunicólogos.
- Mecánicos industriales.

### ¿En donde actúan?

Universidad Iberoamericana Ciudad de México, centros de acopio, protección civil de la UIA, carreras de autos, asistencia a excursiones, peregrinaciones a la

Basílica de Guadalupe, Semana Santa en Iztapalapa, estación meteorológica, curso de prevención a desastre, etc.

## Centros de Acopio

### Haití y Chalco

A partir del siniestro suscitado en Haití el pasado 12 de enero, Brigada Lobos Ibero tomó acciones para auxiliar a la población haitiana a partir de un centro de acopio ubicado en las instalaciones de la universidad, la cual a través de grupo Cáritas logro enviar la cantidad de 8.5 toneladas de ayuda humanitaria.

### Chalco

Otra zona en desastre por las constantes lluvias y la ruptura constante del canal de la compañía es Chalco. La respuesta fue inmediata con ayuda de alimentos y medicamentos llevados personalmente por la brigada Lobos Ibero.

La Brigada Lobo Ibero, consideró hacer un proceso de re-estructuración a fondo, analizando su desempeño de los años anteriores y después de varios análisis, resolvió que su desempeño actual será tener un liderazgo activo y operativo en la cultura de protección civil para que la población administre sus riesgos ante los

desastres naturales. En este sentido cree pertinente que los medios de comunicación son una parte importante en esta labor y se encuentra en un medio universitario donde existe una estación de radio de perfil educativo. La estación de radio de la Universidad Iberoamericana tiene la frecuencia 90.9 F.M. y cuenta con una cobertura amplia en la Ciudad de México.

## Organización y funciones

### En el área operativa se definió impulsar 7 líneas de acción

- 1.- **Bomberos.** Actúan principalmente en la Universidad y trabajan en conjunto con la brigada Lobos Alfa de la UIA.
- 2.- **Paramédicos.** Conformado por personal capacitado en Técnico de Urgencias Médicas (TUM) y cuya tarea es salir a las zonas siniestradas para auxiliar a la población.
- 3.- **Rescate Vertical.** Integrado por personal capacitado en rescate vertical para salir a zonas siniestradas y auxiliar a la población.
- 4.- **Psicología.** Su objetivo es auxiliar a la población en la zona de desastre.
- 5.- **Nutrición.** Esta área brinda apoyo a la población en albergues provisionales

previa notificación de ayuda emitida, así como recomendar una adecuada dieta.

- 6.- **Comunicación.** Los integrantes utilizan los medios de comunicación a su alcance (Estación Ibero 90.9), a través de un programa donde difunden información de prevención de desastres naturales y sobre una cultura en protección civil.
- 7.- **Rescate Acuático.** Conformado por personas especialistas en auxiliar a personas que estén en zonas susceptibles de inundaciones.

**Brigada Lobos Ibero** trabaja también con diferentes organizaciones no gubernamentales tales como:

- **Unired. Brigada Lobos Ibero** en coordinación con la Unired instalan e integran, en caso requerido, centros de acopios y brigadas para llevar ayuda humanitaria a los damnificados.
- **Cáritas México.** La Brigada **Lobos Ibero** colabora con esta institución a través de las áreas de medio ambiente y de gestión de riesgos y emergencias.
- **Servicio Geológico Mexicano.** El coordinador regional de proyectos de Servicio Geológico Mexicano, Gustavo Rodolfo Pérez Acosta, apoya a la





Brigada Lobos Ibero a través de mapas de varios estados de la República Mexicana, facilitando sus actividades de rescatistas.

- **Save.** La **Brigada Lobos Ibero** y Save, empresa consultora en capacitación y prevención de riesgos en inmuebles, trabajan en conjunto en las tareas de seguridad de la Ibero.
- **Dr. Díaz de la Peña González Fco. Alejandro.** El doctor Díaz de la Peña ofrece a la **Brigada Lobos Ibero** capacitación a paramédicos así como imparte cursos de PHTLS y ABLIS.
- **Protección civil Álvaro Obregón.** La **Brigada Lobos Ibero** colabora con protección civil de Álvaro Obregón, en el monitoreo atmosférico de la delegación, con el fin de estar alerta en caso de lluvia intensa en la zona, para prevenir y advertir a la Universidad y a la población de Santa Fe en caso de evacuación inmediata.





GRUPO ESTUDIANTIL  
**MANOS SOLIDARIAS**  
DEL INSTITUTO TECNOLÓGICO DE  
ESTUDIOS SUPERIORES DE OCCIDENTE

## **Unired** **Ma. Cristina Barragán Salin** **Instituto Tecnológico de Estudios** **Superiores de Occidente**

Responder solidariamente ante los desastres naturales es una reacción espontánea de muchos jóvenes universitarios que quieren actuar frente al dolor de quienes pierden sus viviendas, sus medios de subsistencia y su calidad de vida cuando los fenómenos naturales los afectan de manera despiadada.

Inicialmente el grupo de voluntarios interesados en esta problemática, actuaban espontáneamente guiándose por el sentido común y sus enormes ganas de ayudar. A través de la experiencia de organizar una y otra campaña en la universidad, fueron descubriendo una manera de hacer las cosas. Esto ha implicado muchas horas destinadas a planear, diseñar, recuperar la práctica, reflexionar sobre ella, y evaluar los resultados para afinar el rumbo.

Este esfuerzo por sistematizar la experiencia y actuar conforme a lo aprendido, le ha dado a este Comité Estudiantil una identidad que lo ha posicionado dentro y fuera de la universidad, como una referencia cuando se trata de movilizar a la comunidad para responder de manera organizada y eficaz ante la ocurrencia de un desastre, coordinando las campañas de solidaridad para hacer llegar a las comunidades afectadas, la ayuda humanitaria o el apoyo económico, según sea el caso.

En este proceso, la vinculación con UNIRED, mediante la participación en las reuniones

plenarias y en los talleres de capacitación, el grupo del ITESO se ha enriquecido con un marco teórico y de referencia en materia de Gestión Integral de Desastres y en asuntos prácticos como la organización de centros de acopio y primeros auxilios. Incluso, su participación constante y comprometida para promover a la UNIRED en otras universidades de la zona ha tenido como consecuencia que el ITESO sea nombrado Enlace Regional.

UNIRED-ITESO tiene características especiales en su identidad que le dan fortaleza: el que está integrado por `alumn@s` `voluntari@s`, la constancia y el protagonismo de su participación, así como su énfasis en atender de manera prioritaria a las comunidades menos favorecidas. Es decir, los que son parte del grupo, van ahí por una decisión libre y porque se identifican con el proyecto y lo hacen suyo, son jóvenes que empeñan su ser y su quehacer universitario de manera comprometida, en el diseño de los objetivos, se ponen metas claras, celebran los logros y asumen responsablemente sus errores.

Teniendo en cuenta los rasgos principales del proceso que ha llevado el grupo de UNIRED – ITESO con la consolidación de sus criterios de acción, presentamos de manera más detallada la historia que ha dado pie a la estructura y los logros actuales.

**Ma. Cristina Barragán Salin**  
**Asesora del Voluntariado Universitario**  
**Manos Solidarias proyecto**  
**UNIRED-ITESO**



## Breves antecedentes del grupo estudiantil

*El grupo estudiantil Unired-ITESO tiene sus antecedentes desde 1998, cuando en la Universidad organiza el Programa de Solidaridad Permanente como respuesta en las variadas iniciativas desarticuladas de responder ante desastres y contingencias. Se vio la necesidad de procurar que las campañas de solidaridad se organizaran con un estilo común y con personal destinado para eso con el fin de eficientar recursos y esfuerzos para tener mejores resultados. Los estudiantes apoyaban las campañas, llamadas desde entonces “Voces de Auxilio”, de manera espontánea pero con gran entusiasmo.*

*En 2004 el Centro Universitario Ignacio (CUI)<sup>2</sup>, formaliza el proyecto del voluntariado universitario **Manos Solidarias** para ofrecer a los alumnos interesados un espacio de encuentro y trabajo comprometido con las realidades más vulnerables de nuestra sociedad. Dentro de este proyecto se ubica el equipo de Atención a Desastres que luego toma su nombre de Unired por la adhesión del ITESO a esta Red en el 2003.*

<sup>2</sup> Centro Universitario del ITESO que dirige el Voluntariado Manos Solidarias, cual consiste en detectar jóvenes con interés de trabajo voluntario para darles acompañamiento y formación desde la espiritualidad ignaciana para la acción solidaria, facilitándoles la vinculación con instituciones o grupos que trabajan por atender problemas sociales concretos.

En el 2005, cuando sucedieron las inundaciones provocadas por el Huracán “Stan” en Tapachula, Chiapas, el CUI convocó a la realización de una campaña para ayudar a los más de 10 mil damnificados. A partir de esa fecha y como parte del voluntariado de **Manos Solidarias**, se consolidó un grupo de voluntarios encargado de organizar las campañas monetarias, en especie y de concientización en torno a la vulnerabilidad de nuestro país ante los fenómenos naturales que continuamente nos afectan.

Durante el proceso de formación del grupo, el grupo decide elegir por consenso un coordinador que dirigiera las acciones, así como organizarnos por comisiones específicas. Estas comisiones se han ido adaptando a las necesidades del equipo. En un inicio eran muy básicas, pero se fueron completando con el aporte de nuestro Manual de Procedimientos para Organizar una Campaña Solidaria de Atención a Desastres.

Actualmente, las comisiones se dividen en dos áreas, dependiendo la situación que se esté viviendo:

### Comisiones permanentes

- Capacitación continua – Su objetivo es buscarle a los voluntarios de Unired-ITESO las herramientas teóricas y prácticas tanto en protección civil como en otros ámbitos relacionados, y así profesionalizar a nuestros voluntarios.

- Vinculación Interinstitucional – Generar y mantener actualizada una base de datos de instancias y personas con las que podemos trabajar en conjunto a nivel nacional, regional e institucional.
- Comunicación e información – Mantener informada a la comunidad universitaria sobre lo que es Unired e informar a los voluntarios del equipo base sobre las noticias más recientes relacionadas con los eventos de riesgo.
- Coordinación – Mantener la comunicación interna del equipo y guiar al grupo de voluntarios en el cumplimiento de los objetivos.

### Comisiones durante la activación

- Campaña de solidaridad – Planear y organizar la recepción de la ayuda solidaria y su canalización a la siguiente etapa, según el tipo de ayuda.
- Almacén y empaque – Mantener un control de los materiales donados y establecer la logística de recepción, clasificación, empaque y almacenamiento.
- Coordinación durante la activación.

Nuestras tareas, mientras no ocurren desastres naturales son: la capacitación

continua, las campañas de concientización y las reuniones periódicas para revisar los avances de cada comisión y las tareas. Durante estas reuniones registramos los acuerdos y pendientes en una bitácora tres para que se mantengan enterados quienes no pudieron asistir a la reunión.

Como parte de la capacitación continua, hemos participado en talleres de primeros auxilios, formación y manejo de centros de acopio, gestión y manejo de riesgos, entre otros. Estos talleres están abiertos a otros voluntarios o estudiantes interesados en capacitarse. Además, como participación activa en la Unired, hemos asistido a cuatro reuniones plenarias (Cancún, Acapulco, Mérida y Guadalajara), lo cual nos ha servido para fortalecer nuestras capacidades interdisciplinarias y compartir nuestras experiencias como equipo.

Por otro lado, las campañas de concientización han consistido en informar a la comunidad universitaria sobre la existencia de Unired-ITESO y la importancia de involucrarse en acciones solidarias ante desastres naturales.

Como fruto de la activación de la red en los momentos de desastre se han organizado en la Universidad varias campañas de auxilio. En 2005 se apoyó a los dam-

nificados por el Tsunami en Sri Lanka enviando \$125,946 pesos a través de la Curia Provincial de los Jesuitas; también en 2005 se enviaron 7.5 toneladas de ayuda humanitaria y \$55,000 pesos a los afectados por el huracán “Stan” en Tapachula.

En el 2007 se hizo una campaña monetaria para apoyar a los damnificados del terremoto en Perú y ese mismo año se logró recaudar más 20 toneladas de ayuda en especie y \$143,270 pesos que se entregaron directamente a la comunidad de Plátano y Cacao en Tabasco. En el 2010 se apoyó a los afectados por el terremoto de 7 grados en la escala de Richter de Puerto Príncipe en Haití, con 9,976 kg de víveres, productos sanitarios y medicinas, además de \$270,000.

También se apoyó en Chalco a los afectados por la inundación con aguas negras, con la entrega de \$7,500.00 pesos. Y se han tenido participaciones de apoyo a brigadas en sitios de desastres, como a las inundaciones en Anganguero, Michoacán (2010).

Desde el 2003, hemos promovido la vinculación con otras universidades de la ciudad para reforzar Unired-Occidente, así como con otros centros educativos, organizaciones y empresas interesadas en unir esfuerzos.

Uno de nuestros mayores logros como equipo ha sido la elaboración y uso de nuestro Manual de Procedimientos mencionado anteriormente, ya que recupera nuestra experiencia como equipo y nos sirve como base para actuar durante nuestra activación. Este documento fue realizado por un ex integrante del equipo, Antonio Shaffer, como tesis para titularse de Licenciado en Administración de Empresas.

Creemos que a través del equipo de Unired, el ITESO responde a su compromiso social de apoyo en momentos de desastre. Siempre estamos abiertos a recibir e informar a cualquier persona sobre las maneras de apoyar durante momentos de desastre, e incluso a formar parte del equipo de Unired-ITESO pues creemos en que cada quien pueda tener el derecho de expresar la solidaridad con el otro.

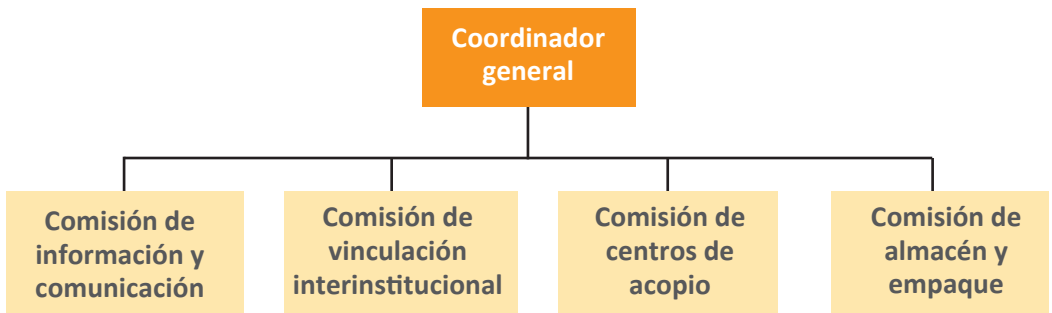
## Objetivo

Fortalecer la Unired en la región occidente del país, así como participar en el ciclo de gestión integral de riesgos, a fin de llevar acciones de preservación, auxilio y restablecimiento en caso de presentarse un desastre.

## Misión

Formar personas con sensibilidad social y solidaria con aquellas personas que han sido afectadas por algún desastre.

## Organización y funciones



## Funciones

### I.- Coordinador general:

1. Realizar reuniones periódicas para determinar el plan de trabajo del comité.
2. Mantener y reforzar comunicación con otras universidades miembros de la Unired de la región, miembros de la Unired de la región occidente.
3. Coordinar en caso de desastre con otras universidades miembros de la Unired de la región occidente.
4. Diseñar campañas de “boteo” y recolección de víveres así como coordinar los trabajos que se realicen en los centros de acopio.
5. Revisar y controlar el estado de la cuenta bancaria de las donaciones recibidas.
6. Coordinar el envío de las donaciones recibidas a los lugares afectados, así como saldar cuentas pendientes.

## II.- Comisión de información y comunicación

1. Contactar al equipo de trabajo del comité estudiantil Unired, así como convocar a voluntarios.
2. Realizar una campaña de difusión e información entre la comunidad universitaria y la población en general, así como redactar un boletín de prensa.
3. Difundir los resultados obtenidos de las campañas realizadas.

## III.- Comisión de vinculación interinstitucional

1. Establecer contacto con el Comité Coordinador Nacional de la Unired, a fin de coordinar las acciones.
2. Establecer contacto con la oficina de servicios generales de la Universidad.
3. Establecer vínculos con las sociedades de alumnos de la Universidad, así como la sociedad de egresados del ITESO.
4. Coordinarse con las distintas universidades de la Unired de la región occidente, para el envío de la ayuda humanitaria.
5. Definir y ubicar el destino de la ayuda humanitaria.





6. Coordinarse con la comisión de logística de la Unired para transportar la ayuda, así como redactar carta de salvoconducto para el transporte de la ayuda.
7. Diseñar e imprimir las lonas para el transporte.

#### **IV. Comisión de centros de acopio**

1. Instalar, ubicar y coordinar las labores del centro de acopio.
2. Llevar un registro y control de “alcancías” para el boteo.
3. Organizar los turnos y horarios de trabajo del centro de acopio.
4. Realizar una “lista de precios” para la venta simbólica y recoger lo recabado.
5. Cerrar el centro de acopio y elaborar un informe.

#### **V. Comisión de almacén y empaque**

1. Llevar un registro de la ayuda recibida en el centro de acopio.
2. Llevar a cabo las acciones de recepción, selección, clasificación, empaque, etiquetas, embalaje, almacén y envío.
3. Organizar a los voluntarios para cargar el camión, conforme al manual de operación del centro de acopio de la Unired.
4. Colocar las lonas de la Unired en el camión.



COMITÉ ESTUDIANTIL **ASUA UNIRED**  
DE LA UNIVERSIDAD ANÁHUAC, NORTE

## **Unired**

**Dr. Roberto Delgado Gallart**  
**Universidad Anáhuac, Norte**  
**Presidente (2000-2004)**

Estimados lectores:

En el año de 1985, tuve la oportunidad de descubrir por vez primera, la extraordinaria capacidad de respuesta y organización que teníamos en este país ante una emergencia.

México acababa de sufrir el peor de todos los desastres naturales en nuestra historia hasta el día de hoy. Si bien los datos reales, finales y probados probablemente nunca se sepan. Se estima que los terremotos de septiembre de 1985 dejaron más de 10,000 muertos, seis millones de damnificados, pérdidas económicas incalculables, y, como puede constatarlo quien quiera que visite la ciudad de México hoy, existen huellas que aún permanecen en diversas colonias y zonas de la capital.

En esos días verdaderamente aciagos donde no existía protección civil, donde no sabíamos como enfrentar una emergencia, cuando el ejército fue la única instancia capaz de imponer un cierto grado de orden y autoridad, cuando la presidencia de la república totalmente rebasada declaraba, "México no necesita ayuda internacional", mientras descubríamos cómo rescatar a los sobrevivientes bajo los escombros en medio de un desorden y una inexperiencia que nos superaba a todos, en esas condiciones de pronto como por arte de magia, apareció un factor que honestamente, hacía décadas

había desaparecido del mapa de nuestro país: los jóvenes organizados.

Y así, mientras las autoridades trataban de ponerse de acuerdo, los jóvenes, de todas las edades, de todos los grupos sociales, de todos los rincones, sin mayores discursos ni protagonismos, salieron a las calles y se hicieron, en enorme medida, cargo de la situación.

Los jóvenes recibían los alimentos donados, clasificaban la ropa, descargaban camiones, preparaban brigadas, rescataban sobrevivientes y cuerpos, se coordinaban con las autoridades que fueran, convocaban a la ciudadanía y, en resumen, demostraron su extraordinaria capacidad para resolver situaciones que, desde cualquier perspectiva, parecían insuperables.

Hoy, para bien, muchas cosas han cambiado.

Hoy el país cuenta con un sistema nacional de protección civil, con presencia en todos los estados, y en la mayoría de los municipios.

Hoy, la sociedad mexicana, está mucho mejor informada que hace dos décadas y media, y cuenta con las más diversas fuentes y formas de comunicación: desde internet hasta celulares, hoy podemos, literalmente, mantener una conversación de costa a costa y de frontera a frontera de modo casi ininterrumpido.

Hoy, México cuenta con una infraestructura pública y humana mucho más robusta que nunca antes en su historia, misma que ha permitido, por ejemplo,



hacer frente en múltiples ocasiones a huracanes e inundaciones prácticamente sin pérdida de vidas humanas, cumpliendo de ese modo la primera misión de cualquier programa de prevención para casos de desastre.

Pero creo, sin temor a equivocarme, que lo que más ha cambiado en estos años es que, gracias a la visión de personas como Don Manuel Arango, hoy contamos con una peculiar organización, más poderosa, dinámica, receptiva y proactiva de lo que la mayoría imagina, llamada Red Nacional de Universidades Para la Prevención y Atención de Desastres, mejor conocida como Unired.

Contar con la Unired significa estar prevenidos siempre, para poder responder a una emergencia dondequiera que ésta suceda.

Contar con la Unired significa que ninguna región, ninguna comunidad, ninguna población por remota que sea, estará aislada en caso de una emergencia. Contar con la Unired significa que en cualquier momento, en todo el país, no hay una, dos o diez universidades listas para ayudar, sino más de 150 centros de estudio, con su personal y alumnos, listos para sumarse al esfuerzo y hacer lo que sea necesario para ayudar a quienes lo requieren, independientemente de quiénes sean o dónde se hallen.

Contar con la Unired significa que México, un país de 32 entidades federativas, cuenta, permanentemente, con 150 cen-

tros de acopio y distribución de ayuda, perfectamente coordinados y comunicados, sin perder, nunca, su identidad y particularidades.

Pero, a mi juicio, contar con la Unired significa algo aún mayor, mucho más grande y trascendente. Porque, en realidad, contar con la Unired significa el respaldo, la capacidad de trabajo, la entrega generosa, el sentido de solidaridad, la responsabilidad social y una práctica viva de un nacionalismo basado en hechos, no en discursos, que se vive y manifiesta en todos y cada uno de los millares de jóvenes que, desde estas instituciones, hacen lo necesario por ayudar, cuando se requiere, a quienes más lo necesitan, sin esperar nada a cambio.

Contar con la Unired significa, en otras palabras, contar con los jóvenes, sobre todo con los jóvenes universitarios que es donde reside la verdadera fuerza y capacidad de esta organización, y si me lo permiten, del propio país.

Estoy seguro de que en otros 25 años, muchos de los que fundamos la Unired no estaremos aquí. No importa.

Los jóvenes son el sentido y la fuerza de la Unired: de ellos, y de lo que hagan o dejen de hacer, depende no sólo el futuro de la Unired sino del país entero el cual, insisto, está en sus manos.

**Muchas gracias.**  
**Dr. Roberto Delgado Gallart**  
**Presidente (2000-2004)**

## *Breves antecedentes del grupo estudiantil*

Unired nace en respuesta a las carencias de la atención a desastres, observadas durante el huracán “Paulina” en Acapulco Guerrero. La experiencia obtenida durante los sismos de 1985; el paso del huracán “Paulina” en Acapulco, en 1997; las devastadoras inundaciones en Chiapas, en 1999 y el impacto del huracán “Isidore” en la Península de Yucatán, en el 2002; demostraron que las Universidades constituyen actores confiables para dar respuesta en situaciones de desastre. Ya que:

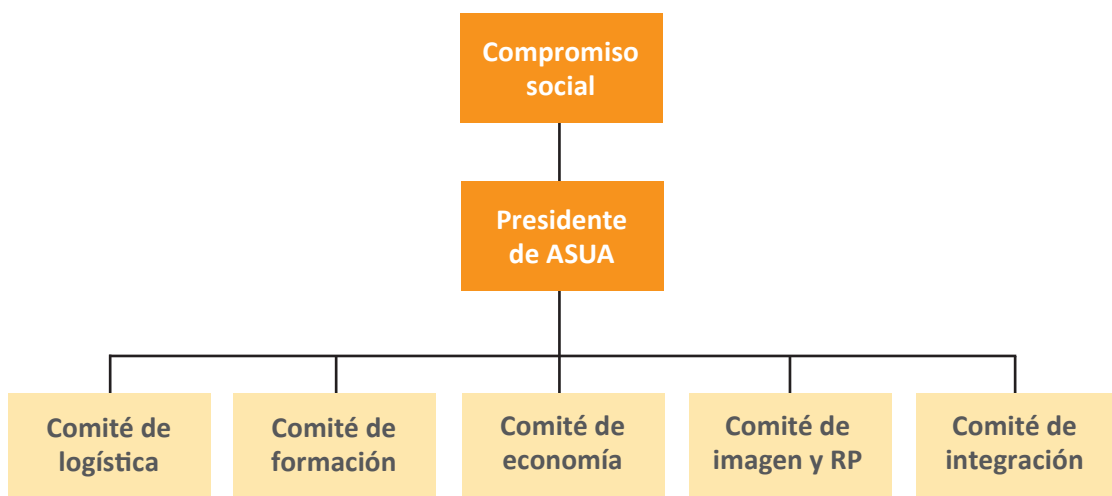
- Poseen gran capacidad de convocatoria y apoyo de los sectores sociales: alumnos, maestros, padres de familia, empresarios, autoridades y sociedad civil.
- Tienen presencia en la mayor parte de las regiones del país.
- Promueven el trabajo voluntario.
- Alta capacidad para el desarrollo de investigación.
- Credibilidad ante la sociedad.

- Infraestructura física para recibir, almacenar y enviar víveres y enseres.
- Carácter institucional que favorece la administración correcta y eficiente de la ayuda.

La Universidad Anáhuac México Norte, formó parte de la fundación de Unired y presidió la presidencia de la misma hasta el año 2004, fecha en la que toma la Presidencia el Tecnológico de Monterrey.

**ASUA** es el organismo estudiantil de la Universidad Anáhuac que depende de la coordinación de Compromiso Social y trabaja vinculado a Unired. Es responsable de fomentar entre la comunidad universitaria el desarrollo de una genuina conciencia social, sustentada en los valores universales que promueve el humanismo cristiano, impulsando su liderazgo y servicio al prójimo a través de acciones concretas y cuantificables. Su funcionamiento será determinado por un organigrama, consolidado de la siguiente manera:

## Organización y funciones



El Comité de Logística es responsable de las acciones de **ASUA** ante Unired. También es responsable de crear una base de datos de los demás representantes de universidades que estén incorporadas a la Unired y mantener contacto con los representantes de las universidades de la Unired.

**ASUA** intensificó su actividad en ayuda durante desastres naturales a partir de 2002, fecha en que “Isidore” golpeó la península de Yucatán. A través de su centro de acopio, logró canalizar 1439 toneladas.



En 2005, con “Stan” y “Wilma”, la Universidad Anáhuac Norte canalizó el apoyo de muchas universidades mandando más de mil toneladas de ayuda a Chiapas.

En 2007, con las inundaciones de Tabasco y Chiapas ASUA canalizó ayuda humanitaria a las comunidades marginadas. En 2009, con las inundaciones de Tabasco, 15 alumnos voluntarios de **ASUA** participaron en una brigada humanitaria médica atendiendo en las comunidades de Cárdenas, Tabasco.

En este año, 70 toneladas de ayuda salieron para Haití, así como un grupo de 50 personas que participaron en las dos brigadas humanitarias – médicas en apoyo a los damnificados del territorio. Se atendió en Puerto Príncipe, así como en las comunidades de Petit Goave, Jacmel y Las Cahobas.

Adicionalmente se mandaron cinco toneladas de ayuda a Chalco, 43 toneladas a Michoacán (tres toneladas a Tuxpan y 40 a Angangueo).





**B-UP** DE LA  
UNIVERSIDAD  
PANAMERICANA



**Unired**  
**Lic. Lorenza Larios Córdova**  
**Universidad Panamericana**

**BRIGADAS UP**  
**“El poder de ayudar”**

## Objetivo

Capacitar a los alumnos de la Universidad Panamericana para que estén preparados y puedan actuar frente a cualquier desastre que se pueda presentar en cualquier momento y lugar.

## Perfil

Una persona comprometida con la sociedad sin importar su físico, edad o profesión siempre y cuando ésta sea constante en sus actividades, esté dispuesta a aprender, desarrollar sus capacidades y ayudar a los demás con gusto y agrado.

## Capacitaciones

Los alumnos que pertenecen a B-UP se capacitan a lo largo de 3 semestres con 6 cursos, divididos por nivel: básico, intermedio y avanzado; esto determina su nivel de brigadista.

Los cursos son: Primeros Auxilios, Incendios, Evacuación en sismos, Cultura de Prevención, Liderazgo. Además de centros de acopio, integración de un comité.

En esta parte, nos permite crear vínculos con expertos de los temas para profesionalizar nuestras actividades.

## Responsabilidades

Los brigadistas adquieren responsabilidades por el hecho de formar parte de esta organización estudiantil aunque el mayor compromiso es directamente con la sociedad, deben personas comprometidas, proactivas, dispuestas a aprender, desarrollar sus capacidades y ayudar a los demás con profesionalidad, gusto y agrado.

## Organización

Como toda brigada universitaria, B-UP está integrado por un comité con distintas funciones. *(Ver esquema en la siguiente página).*

## Participación

Así como ellos han sido capacitados, deberán a su vez realizar una visita a alguna comunidad al final del semestre para capacitar a niños y adultos de las mismas en los conocimientos obtenidos durante todo el curso.

En la UP se organizan eventos masivos 1 o 2 veces al semestre y tratamos de coordinar la logística del evento para lograr tener cero accidentes, se encargan de que los eventos caminen en condiciones de bajo riesgo; en caso de presentarse algún caso, poder apoyar. De los 3 niveles participan en estos eventos.



Puesto	Descripción
<b>Presidente</b>	Coordina y revisa todas las actividades de los integrantes. Es el contacto directo con el departamento de Desarrollo
<b>Vicepresidente</b>	Ayuda en todo lo que necesite el Presidente. Después de cada reunión del comité envía la minuta de está al comité y al departamento de Desarrollo Social.
<b>Cursos y visitas (2)</b>	Planeación y coordinación de cursos y visitas, después del evento es necesario que manden las listas de asistencias al encargado de asistencias.**
<b>Centro de Acopio, Visitas y Eventos (2)</b>	Lleva un registro de los Brigadistas que asisten a los diferentes eventos para llevar un control de las horas realizadas.
<b>Redes Sociales y Promoción (1)</b>	Se encarga de mantener actualizados todos los elementos informáticos al día con todas las actividades que se están realizando.
<b>Comunicación directa con Brigadistas y Exbrigadistas (2)</b>	Revisar el correo y estar atento de todas las peticiones, quejas o sugerencias de los brigadistas activos para darle seguimiento a cada caso en específico.



Se terminó de  
imprimir en 2012  
Tiraje 1,000 ejemplares  
Diseño e impresión  
**MOCCO**  
Movimiento Creativo  
de Comunicación S.A de C.V







**unired**  
prevención y atención de desastres



**Informes:**  
**Secretaría ejecutiva**  
Raúl E. Morales Parra  
raul.morales@cemefi.org  
Tels.: (55) 5276 8530 Ext. 120

**Centro Mexicano para la Filantropía**  
Cerrada Salvador Álvaro #7,  
Col. Escandón, C.P. 11800

**2da. edición**  
[www.unired.org.mx](http://www.unired.org.mx)